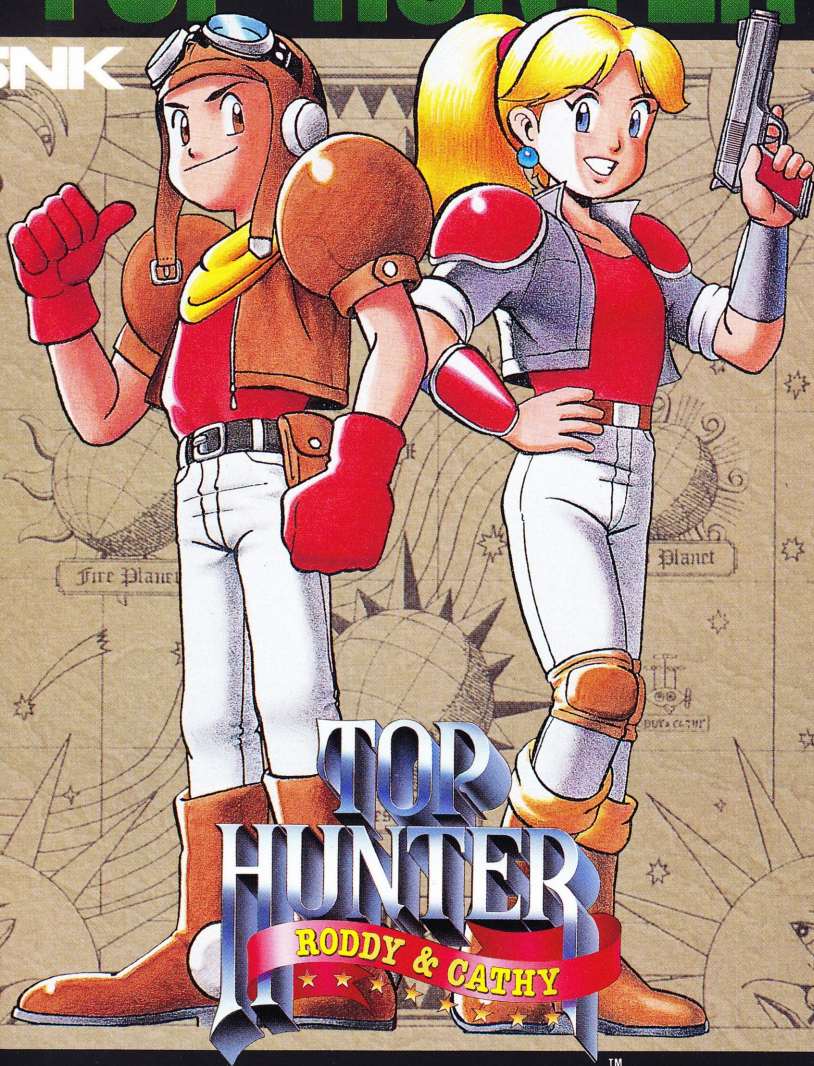


# TOP HUNTER

SNK



NEO-GEO SYSTEM TOP HUNTER USER'S MANUAL

[トッパハンター]取扱説明書

© SNK 1994/MADE IN JAPAN.

NGH-046



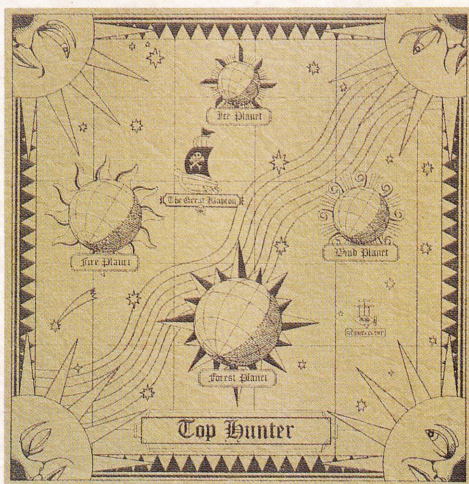


時は宇宙開拓時代——

人々は宇宙に新天地を求め、希望を胸に次々と未開発の星々へと飛び出していった。

しかし、そこには力ある者が支配する無法地帯が数多く存在し、

宇宙海賊が頻繁に出没しては、人々を困らせていた。



やがて、悪人たちの首には賞金が懸けられるようになり、

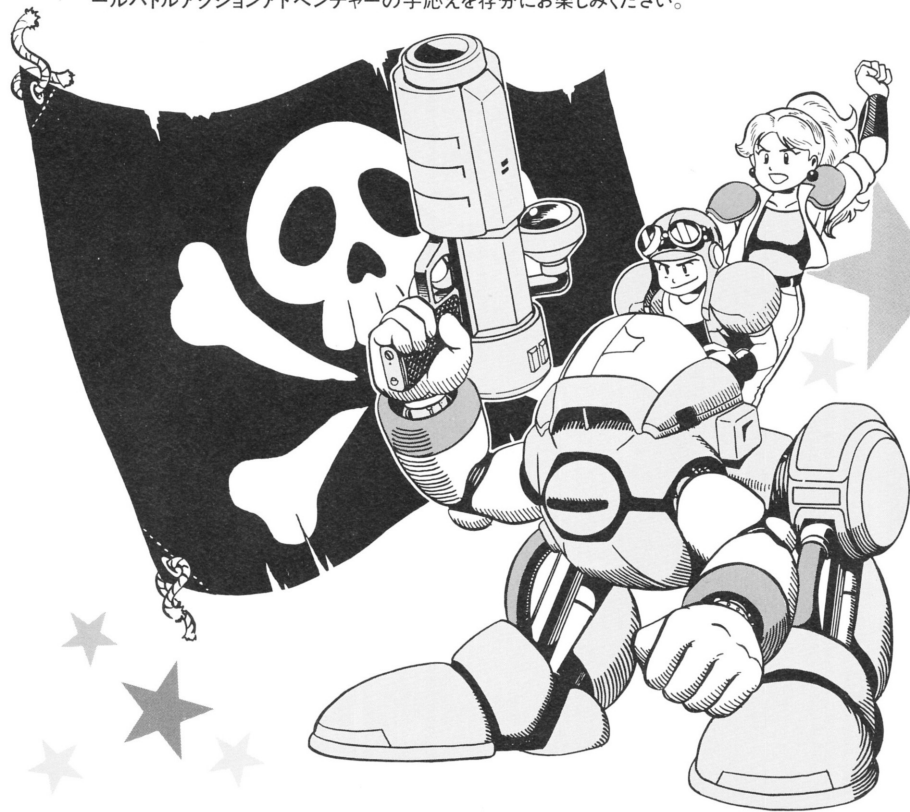
腕に自信のある猛者の中には、賞金首を狙って金儲けをする者が現れた。

賞金稼ぎ「スペース・バウンティーハンター」の登場である。

その中でも特に優れた能力を持つ者達を人は「トップハンター」と呼んだ…

## ☆はじめに☆

この度はネオジオ専用ロムカセット『トップハンター』をお買い上げいただきまして、誠にありがとうございます。ゲームを始める前にこの「取扱説明書」をよくお読みいただき、110メガ・横スクロールバトルアクションアドベンチャーの手応えを存分にお楽しみください。



## CONTENTS

## TOP HUNTER USER'S MANUAL

2	ゲームストーリー
4	コントローラー操作説明
5	ゲームの始め方
7	ゲーム画面説明
8	プレイヤーキャラクター紹介
10	プレイヤー操作説明
12	アイテム紹介
14	ステージ紹介
15	敵キャラ紹介
18	使用上の注意
20	必殺技について



## ● STORY ●

ロディーとキャシーは、「スペース・バウンティハンター」。2人はその活躍ぶりから、「トップハンター」として悪人達から恐れられていた。

ある日、彼らのもとへ思わぬ知らせが！ 彼らの故郷、太陽系2連惑星の地球と惑星アスターが、宇宙海賊の襲撃を受けたというのだ。急いで母星に帰った彼らを待っていたのは、荒廃した惑星の大地だけだった。

2人の母星を襲った宇宙海賊は、特Aランクのお尋ね者キャプテン・クラブトン率いる「フォース・クラブトン」。怒りに燃える2人は、その行方を追いかけた。

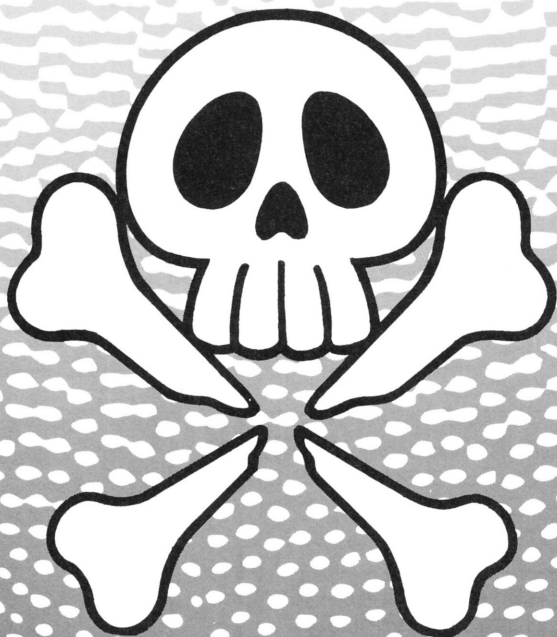
やがて、ある情報をキャッチ。アンドロメダ星雲の遙か彼方にある「カルテット・スターズ」と呼ばれる豊かな4連惑星が、クラブトン一味の手に落ち、クラブトンは自分の4人の子供に、それぞれの惑星を支配させているらしい。

海賊達の居場所を知ったロディーとキャシーは、クラブトンをやっつけるために「カルテット・スターズ」に急行した。果たして、2人の行く手には一体何が待ち受けているのだろうか？





トップハンター  
マニュアル  
[海賊退治編]





## ・コントローラー操作説明・

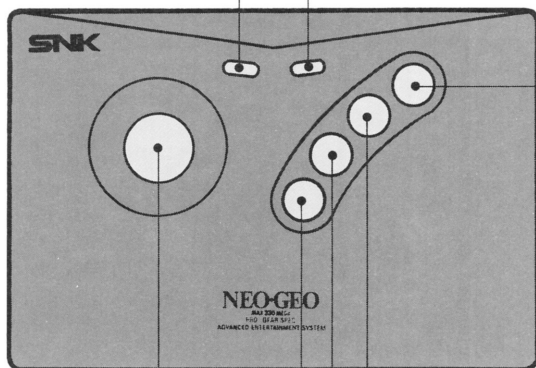
# Lesson1:遊び方の基本をマスターせよ!

### セレクトボタン

ゲーム中に押すとポーズ(一時停止)がかかり、再度押すと解除されます。

### スタートボタン

ゲームスタート、途中参加に使用します。



### Dボタン

使用しません。

### コントロールレバー

プレイヤーキャラの操作(移動、しゃがみ、見上げ、振り返し)に使用します。

### Cボタン

ライン移動(手前と奥)に使用します。

### Aボタン

攻撃(パンチ、腕伸ばし、武器使用など)に使用します。

### Bボタン

ジャンプに使用します。





## Lesson 2: ゲームスタートは選択が肝心!



### ①タイトル・デモ画面

カセットを本体にセットして電源を入れると、タイトル及びデモ画面が表示されます。コントローラーのスタートボタンを押すとオプション画面に切り替わります。



### ②ゲームレベルの設定

ゲームレベル(難易度)を4段階に設定・変更できます。初期設定はノーマルになっていますので、他のレベルで遊ぶ時はレバー上下で選択し、Aボタンで決定してください。この後に遊び方デモが表示されます。カットしたい場合は、Aボタンを押してください。

イージーモード(EASY)………初心者向け  
 ノーマルモード(NORMAL)………中級者向け  
 ハードモード(HARD)………上級者向け  
 MVSモード(MVS)………アーケード版に近いレベル  
 (ノーマルとハードの中間レベル)



### ③メモリーカード・ロード(呼び出し)の選択

別売のメモリーカードを使用していれば、「ロード選択画面」が表示されます。「YES」か「NO」かをレバーで選択、Aボタンで決定してください。続きのステージから遊ぶことができます。

▶P18「メモリーカード・バックアップについて」参照





## ・ゲームの始め方・



### ④ステージの選択

4つの惑星ステージから遊びたいステージをレバーで選択して、Aボタンで決定してください。

▶P14「ステージ紹介」参照



### ⑤ゲームスタート

選択したステージのデモが表示された後に、いよいよゲームスタートです。なお、デモはAボタンでカットできます。では、がんばって「フォース・クラブトン」を倒してください。



**START!**

### 【2P同時プレイ・途中参加について】

このゲームは、コントローラーを2台接続して両方のスタートボタンを押せば、2人同時プレイが行えます。また、同様にしてゲームへの途中参加もできます。(必ず別売のコントローラーを本体に接続してください)

### 【コンティニューについて】

残りプレイヤーがなくなると、コンティニューカウントが表示されます。カウントが“0”になる前にスタートボタンを押すと、コンティニューできます。

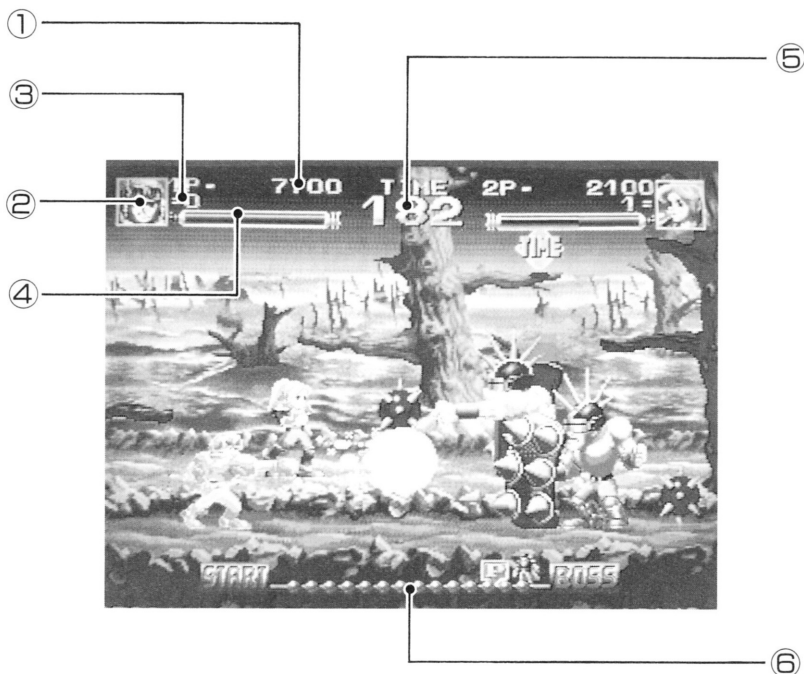
※1P・2P共にコンティニューは3回まで。それを越えるとゲームオーバーです。







## Lesson3:ゲーム画面を把握せよ!



- ①現在の得点:プレイヤーの得点を表示します。
- ②プレイヤーの顔が表示されます。
- ③プレイヤーの残り人数です。
- ④ライフゲージ:プレイヤーの体力を表し、ダメージを受けるごとに減ってゆきます。体力がなくなると1人失います。
- ⑤タイム表示:ゲームの残りの制限時間をカウントダウンします。“0”になるとゲームオーバーです。
- ⑥プレイヤーが、あとどれくらいでボスの所に行けるかを表示します。



## ・プレイヤーキャラクター紹介・

**RODDY**



◀ **ロディー**  
**(1P)**

- 身 長:160cm
- 体 重:52kg
- 出 身:惑星アスター
- 好きな物:地球産のハンバーガー
- 嫌いな物:クラブトン

アスター人を父に、地球人を母に持つ混血児。ノーテンキで何も考えずに直ちに行動する性格の持ち主だ。もともとは一匹狼の賞金稼ぎだったが、現在はキャシーとコンビを組んでいる。自由に伸びる“腕”が武器の、恐れを知らぬ勇敢な「トップハンター」として有名。



# これが、噂の名コンビ!

ロディーとキャシーは、人呼んで「トップハンター」。それぞれに特殊な能力を持つこの2人と共に、キミも宇宙海賊退治に出発だ!!

キャシー ▶  
(2P)

CATHY

- 身 長:159cm
- 体 重:47kg
- 出 身:地球連邦
- 好きな物:お金
- 嫌いな物:フモ(昆虫)

地球連邦の出身で、幼い頃地球に住んでいたロディーとは幼なじみ。腕に装着した“チェーンソー”を伸ばして敵をなぎ倒す。気が強く傲慢で素直じゃない性格から誤解されやすいが、優しい心の持ち主でもある。実はロディーにホシてる、という噂は本当か?



## ・プレイヤー操作説明・

# Lesson4:キャラクターを自在に操れ!

### Aボタン

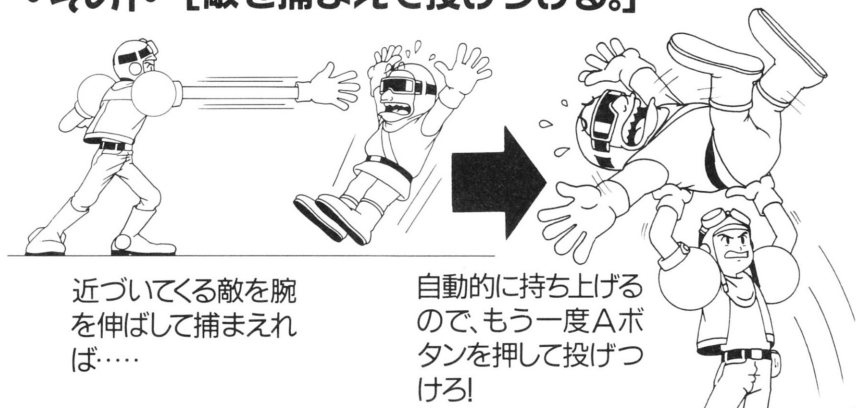
主に攻撃に使用します(パンチ、投げつけ、敵の落とす銃を拾う、銃を撃つ等)。

応用技

## Aボタンを長く押せば、腕が伸びる!!

※2P(キャシー)は、チェーンソーサーが伸びます。

### ・その1・ [敵を捕まえて投げつける。]



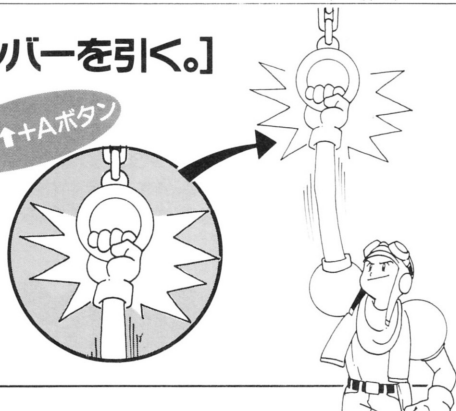
近づいてくる敵を腕を伸ばして捕まえば……

自動的に持ち上げるので、もう一度Aボタンを押して投げつけろ!

### ・その2・ [吊り革やレバーを引く。]

各エリアにある吊り革やレバーを腕を伸ばして引っぱれ! いろんなアイテムが落ちてきたり、仕掛けが動いたりするゾ。

レバー↑+Aボタン





# ・プレイヤー操作説明・



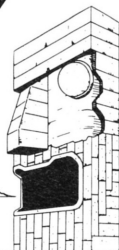
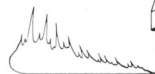
## Bボタン

垂直ジャンプに使用します(相手の攻撃を避ける、木の上にいる、ジャンプアタック等)。

### 応用技

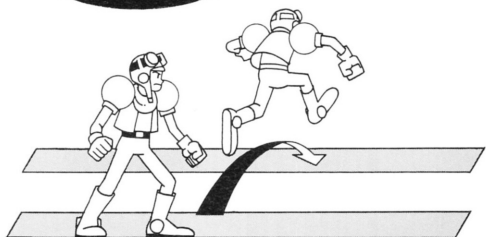
## ジャンプは有効に使え!!

倒れない壁や火を吐く壁などに出くわしたら、進行方向にレバーを入れてBボタンを押そう! 助走つきジャンプで飛び越えることができるゾ。また、同じ操作で敵にジャンプアタックすることも可能!!



## Cボタン

ライン移動(手前と奥の移動)に使用します。



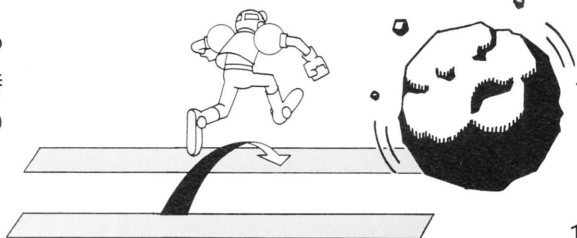
## 2ラインとは?

このゲームでは、手前と奥に2つのラインがあり、どちらのラインでもキャラクターを動かすことができるのだ。

### 応用技

## ライン移動でピンチを回避!!

岩が転がってきた時やイヤな敵と遭遇した時など、ライン移動でかわすこともできるゾ!





## ・アイテム紹介・

# Lesson5:アイテムを有効に使え!

## ☺ 得なアイテム

得点や制限時間、体力がアップするので、どんどん獲得しよう!



### コイン

銀貨は200点  
金貨は300点  
プラスです。



### スペシャル コイン

得点が500点ブ  
ラスされます。



### 宝石

得点が800点ブ  
ラスされます。



### タイム

制限時間が5カ  
ウント分プラス  
されます。



### スーパー タイム

制限時間が20  
カウント分ブ  
ラスされます。



### 食べ物

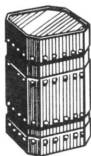
体力がアップ  
します。

## ☠ 危険! 触らぬモノにたたりなし!!

以下の物に触れたり、当たったりするとダメージを受けるので注意!



### 爆弾



### 鉄柱

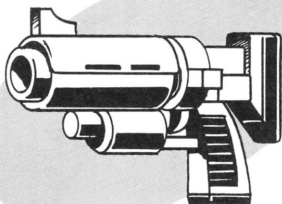


### スピットフラワー

## ★ 敵から奪えるアイテム

### その1:武器

敵の武器(銃など)を落としたら、落ちて位置でしゃがんでAボタンを押せば拾うことができ、自分の武器として使えるゾ!

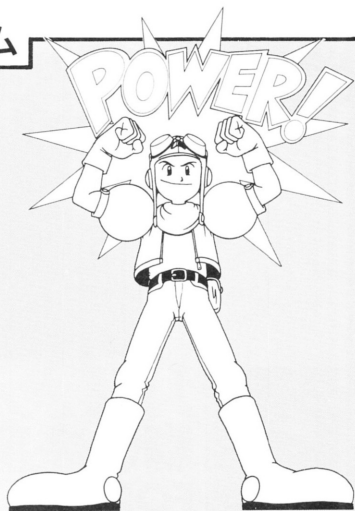
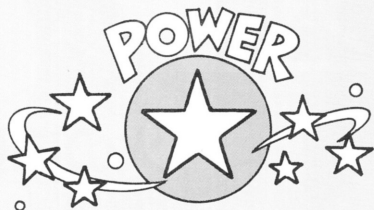


## ・アイテム紹介・



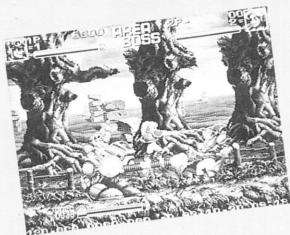
### その2:パワーアップアイテム

敵のザコの中に、パワーアップアイテムを持っている奴がいるゾ。そいつを倒して、アイテムを奪えば、「スーパーハンター」に変身し、その間攻撃力がアップ!!



### その3:ロボビークル

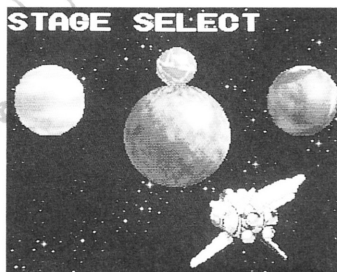
「ロボビークル」は敵の乗り物だが、奪って自分で操縦できるゾ。パンチや踏みつぶし、バズーカ砲と抜群の攻撃力だから大いに利用しよう! Bボタンでジャンプして乗り込め!





## ・ステージ紹介・

このゲームでは、4つのステージのどこからでもゲームをスタートすることが可能! ステージクリア後の次のステージも選ぶことができるゾ。



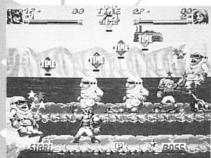
### 森の惑星 FOREST

緑豊かな森の中は、敵でいっぱい。中にはテントや寝袋で居眠りしてる奴も。転がってくる岩などに注意!



### 火の惑星 FIRE

得体の知れない原始人達が襲ってくる。他にも、熔岩の川や火を吹く壁など、うっかりしていると焼かれてしまうゾ。



### 氷の惑星 ICE

雪と氷が主人公の行く手を阻む。しかも、所々には危険な仕掛けが。突然現れる雪男に要注意!



### 風の惑星 WIND

敵が大型扇風機を使って妨害してくる。他にもパラシュートやハングライダーで上から攻撃してくるゾ。

## ★あー、こんな所にボーナスステージが!!

ステージ中の物をガンガン壊していると、時おりボーナスステージへの入口が出現することがあります。ボーナスゲームは乗り物(ステージ毎に変わります)に乗って、スクロールが止まるまでの間に浮遊するアイテムをできるだけ多く取るシステムです。獲得したアイテム分の得点やタイムが加算されます。

※空中に浮いているトゲトゲのついた球に当たってもダメージは受けません。





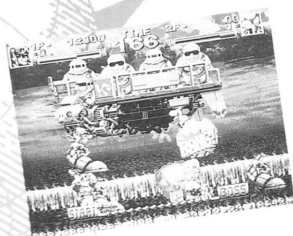
## Lesson 6: 敵の情報を知ろう!

### ザコキャラ紹介



#### グラント

怠け者の子供を騙してバイトで使っているとの噂がある。ホッピングに乗って現れたり、草むらに隠れて攻撃してくる。



#### ブルート

クラブトンの工場で大量生産される人造人間。すべてが同じサイズ。



#### サッグ

海賊の子供だという噂もあるが、数が多すぎるのでウソに決まっている。スライディングしてくるので、結構やっかいだ。





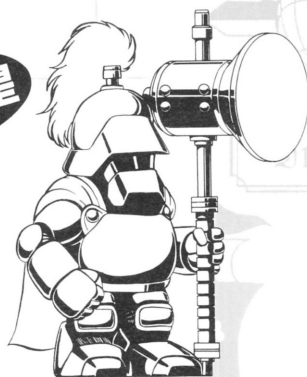
## ・敵キャラ紹介・



森の惑星

**スライ**(森の惑星のボス)

ちょっと寝ぼけ顔で頼りなげな男。  
あまり強くない。

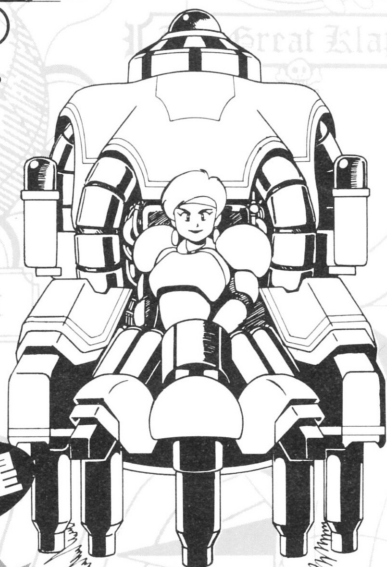


ガーダー

スノーゴリラ



氷の惑星



**ミスティ**(氷の惑星のボス)

敵の中で唯一の女性。雪の中に隠れて神出鬼没に攻めてくる。

# 敵キャラ紹介



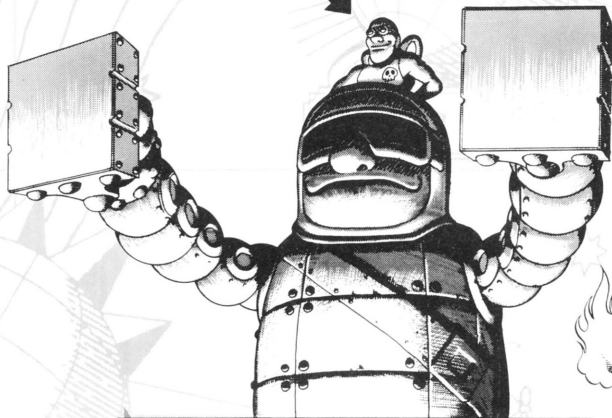
アルマ・ジロー



風の惑星

ビックマン(風の惑星のボス)

レーザー砲と爆弾を使って真上から攻撃してくる。



火の惑星

バーン(火の惑星のボス)

4人のボス中、最も手強い相手。押しつぶし攻撃に注意せよ!

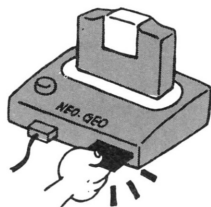


ネアンデルタール

# 使用上の注意

## メモリーカード・バックアップについて

このゲームは別売の「メモリーカード」を使えば、進行データを簡単にバックアップできます。ネオジオ本体のメモリーカードスロットにメモリーカードを確実に挿入し、下記の要領で、ゲームのセーブ・ロードを行ってください。



### ■ロード(データ呼び出し)方法

メモリーカードが正しくセットされていればゲームスタート前に「ロード選択画面」が表示されます。レバーで「YES」を選んでAボタンを押すと、前回セーブした続きから遊ぶ事ができます。

### ■セーブ(データ記録)方法

メモリーカードが正しくセットされていればゲームオーバー後に「セーブ選択画面」が表示されます。レバーで「YES」を選んでAボタンを押すと、それまでの進行データを記録できます(ソフトによってはゲーム中、自動的にセーブされるものもあります)。

※通常、同一ゲームの複数セーブは行えません。そのため、メモリーカード内に同一ゲームのデータがセーブされている場合は、前データは自動的に消去されますのでご注意ください。

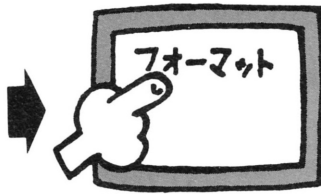
### ■カードのフォーマット(初期化)について

新しいメモリーカードはフォーマット(初期化)されておられません。使用前に下記の手順に従って必ずフォーマットを行ってから、お使いください。

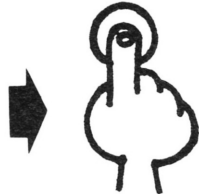
①ネオジオ本体にお手持ちのネオジオカセットとメモリーカードを正しくセットします。



②1PコントローラーのA～Dボタンを4個同時に押しながら、ネオジオ本体側のリセットボタンを押します。



③テレビに「データ画面」が表示されたら、レバーで「カードのフォーマット」を選択します。



④Aボタンを押すとフォーマット完了です。

## メモリーカード使用上の注意

- メモリーカードのセーブ・ロードには、ネオジオ本体セット以外に、ネオジオカセットが必要です。
- セーブ・ロード中にメモリーカードやカセットの抜き差し、本体電源のON・OFFは絶対にしないでください。
- メモリーカードの挿入は、矢印を上に向けて行ってください。
- メモリーカードは別売です。必ずネオジオ専用のものをお買い求め、ご使用ください。

## カセット使用上の注意

- この商品はネオジオ専用ゲームカセットです。
- カセットの抜き差しは必ず、本体電源をOFFにして行ってください。
- カセットは精密機器ですので、強いショックを与えたり極端な温度条件での使用・保管は避けてください。また、分解は絶対にしないでください。
- 端子部を手で触れたり、水で濡らしたりしないでください。
- カセットケースをシンナー等の薬品で拭かないでください。
- 遊ばない時はコンセントからACアダプターを必ず抜いておいてください。
- ネオジオをプロジェクションテレビ(スクリーン投影方式のテレビ)に接続すると、画面焼けが生ずる可能性があるため接続しないでください。

ゲームを楽しくプレイして頂くために、次の事項をお守り下さい。また、お子様がゲームをされる時は、保護者の方がお読みになり、お子様に必ずお伝え下さい。

- ゲームをされる時は、健康のため1時間毎くらいに適度な休憩を必ずお取り下さい。また、極度に疲労されている時や、睡眠不足の時は体調が完全に回復してからゲームを楽しんで下さい。
- ゲームをされる時は部屋を明るくし、テレビからは出来るだけ離れて下さい。
- 今までに強い光の刺激を受けた時やテレビなどを見ていた時に、一時的にでも筋肉のけいれん、意識の喪失などを経験したことのある方は、必ずゲームをされる前に医師と相談して下さい。万一、ゲーム中にこの様な症状が起きたり、身体に異常を感じた時はゲームを中断し、スイッチを切って医師と相談して下さい。





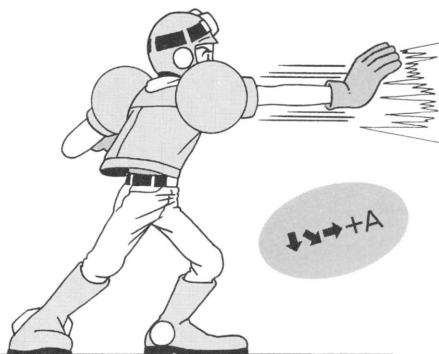
## ・必殺技について・

# Lesson7:必殺技を見つけだせ!

実は、ロディーとキャシーは、レバー操作とボタンを組み合わせることによって、多彩な必殺技をくり出す事ができるのだ。ここに、その一部を紹介しよう! 残りの必殺技は自力で探し出して、自分の目で確かめてくれ。

※必殺技のコマンドは1P・2Pとも共通ですが、技の内容は異なります。

※パワーアップアイテムをたくさん取ると、レベルがアップする必殺技もあります。



↓↘→+A

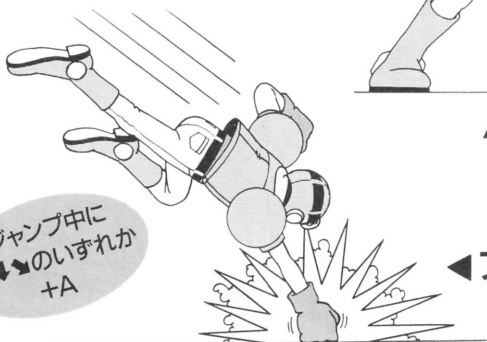
▲ プラズマバスター

ロディーの必殺技  
(右向きの場合)



Aボタン連打

▲ スプラッシュオーラ

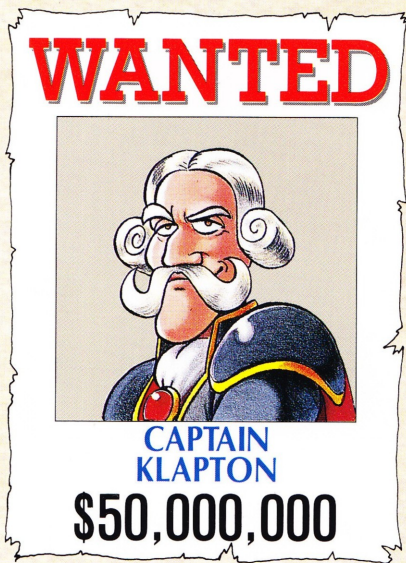


ジャンプ中に  
↓↘↙のいずれか  
+A

◀ アトミックボム

他にも、たくさんの必殺技や演出が隠されているゾ!!





ネオジオ・テレフォンサービス

☎06(339)0110

※電話番号はお間違えなく。





禁無断転載

株式会社 エス・エヌ・ケイ 本社 〒564 大阪府吹田市豊津町18-12