

SNK



NEO GEO SYSTEM NGH-051 VIEW POINT

[ビュー・ポイント]取扱説明書

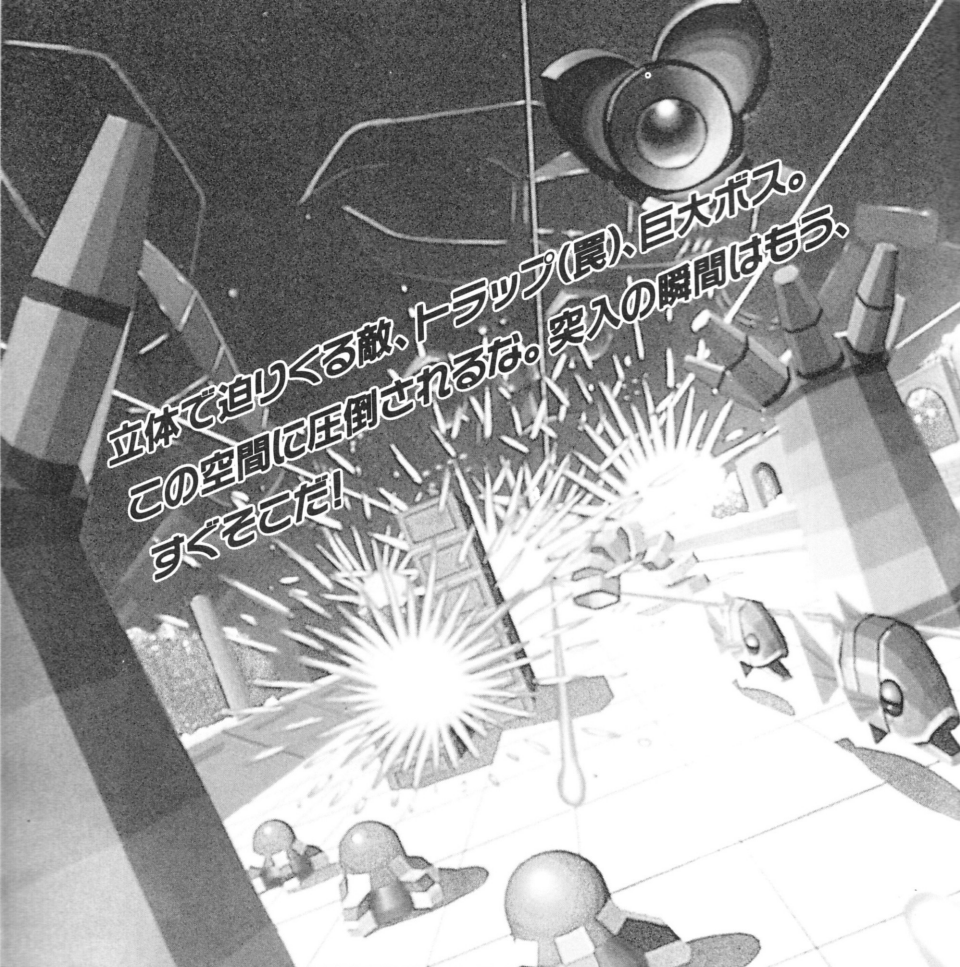
VIEWPOINT™

NGH-051

NEO AEP C 1992 SNK CORP. C 1992 SAMMY CORP. MADE IN JAPAN.



VIEW POINT™



立体で迫りくる敵、トラップ(罠)、巨大ボス。
この空間に圧倒されるな。突入の瞬間はもう、
すぐそこだ!

はじめに

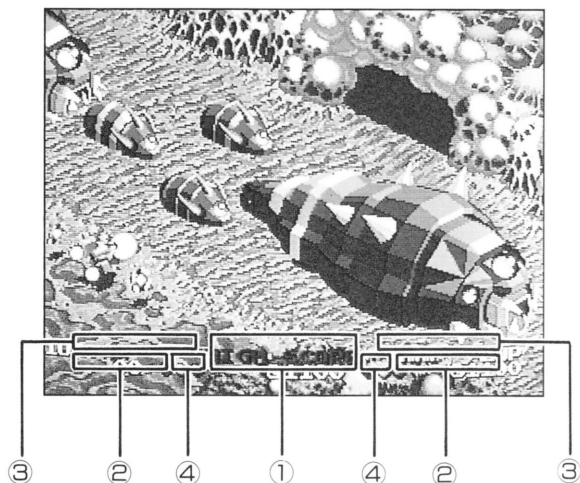
この度はネオジオ専用ロムカセット『ビューポイント』をお買い上げいただきまして、誠にありがとうございます。ゲームを始める前にこの取扱説明書をよくお読みいただき、斬新な立体ステージを撃破するニューウェーブ・シューティングの世界を存分にお楽しみください。



CONTENTS

画面の説明	4
操作方法	5
ゲームの始め方	6
これが全攻撃スペックだ	8
キャラクター&ステージ紹介	12

画面の説明



①ハイスコア表示

②得点表示

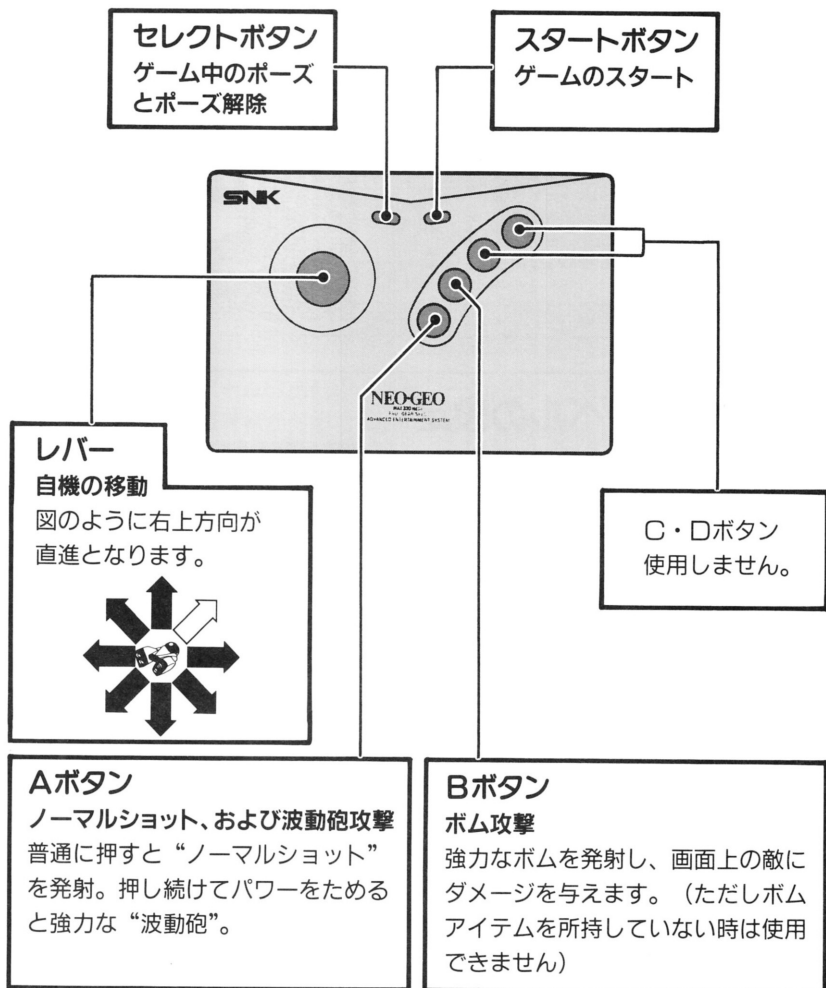
③残機数

残機は10機までしか表示されませんが、最大99機まで持つことができます。

④所持ボム

ゲームスタート時は3種類のボムを1個ずつ、計3個のボムを持っており、左側のボムから使用可能です。使用したボムはなくなりますが、アイテムにより補充できます。ただしストックは最大3個までです。

操作方法

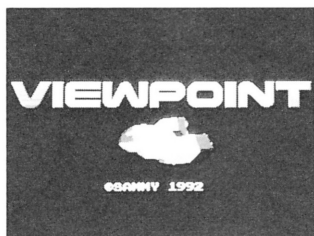


ゲームの始め方

①

タイトル画面

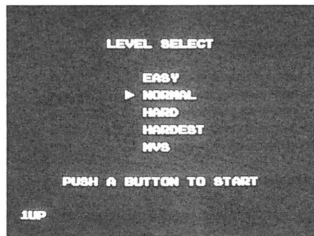
カセットを本体にセットして電源を入れると、タイトルおよびデモ画面が表示されます。コントローラのスタートボタンを押して、オプション画面を呼び出してください。



②

ゲームレベルの設定

ゲームの難易度を5種類に設定できます。最初はノーマルに設定されていますので、他のレベルで遊ぶときはレバーの上下で選択してから、Aボタンで決定してください。

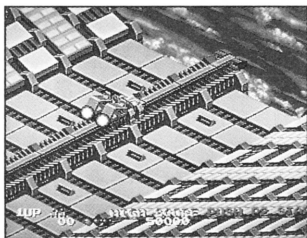


イージーモード……………初心者向け
ノーマルモード……………中級者向け
ハードモード……………上級者向け
ハーディストモード……………達人向け
MVSモード……………アーケード版に近いレベル
(ノーマルとハードとの中間
レベルです)

③

ゲームスタート

自機が発進し、戦闘が始まります。自機をすべて失うとゲームオーバーとなります。(ただしスタートボタンを押すと3回までコンティニューすることができます)



ロード(データ呼び出し)について

このゲームは別売の“メモリーカード”を使用すれば、簡単にセーブとロードが可能です。ゲームデータのセーブされているメモリーカードが本体にセットされている場合、レベル設定後に「ロード選択画面」が表示されます。レバーで選択、Aボタンで決定してください。「YES」を選択すれば前回セーブしたステージ最初から遊ぶことができます。

メモリーカード・セーブ(データ記録)について

メモリーカードが本体にセットされている場合、ゲームオーバー時に「セーブ選択画面」が表示されます。レバーで選択、Aボタンで決定してください。「YES」を選択すれば、進行ステージが記録されます。

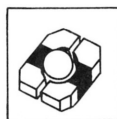
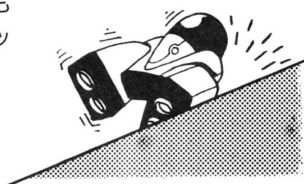
2人プレイについて

このゲームは、コントローラを2つ接続すれば交互にプレイすることができます。2人で遊ぶときは両方のスタートボタンを押してください。1Pが自機を失った後2P側のゲームがスタートします。(2人で遊ぶときは別売コントローラをご用意ください)

これがビューポイント全攻撃スペックだ。

“ビューポ”の戦闘機には数々の攻撃兵器が搭載されている。特殊空間の中で自在にコントロールするカギは、これらの攻撃特性および威力を熟知することだ。スベックを最大限に引き出すことができた時、未知なる敵と出会うことができるだろう。

特殊空間では左右に存在する壁に接触してもダメージを受けない。敵の体当たりやトラップ、弾を避けるには有効なテクニックだ。



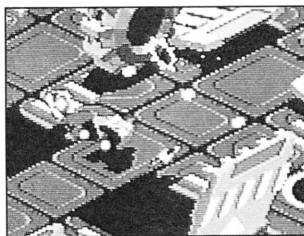
オプション



オプションアイテムを取り“オプション”を装着すれば、ノーマルショットが両サイドからも発射される。このオプションは敵弾を防いだり、敵に接触させダメージを与えることもできるのだ。

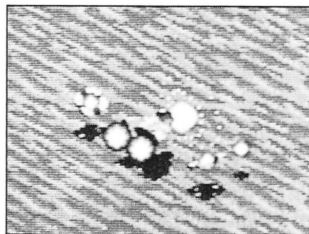
ノーマルショット

もっとも基本となる攻撃。Aボタンを押すと、自機およびオプションから弾が発射される。ボタン連打で、連射も可能だ。



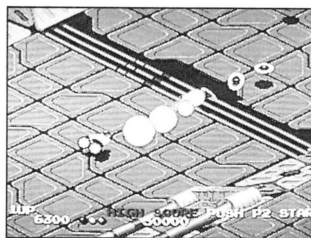
波動砲

ノーマルショットよりも強力な破壊力を持つのが、この波動砲だ。Aボタンを押し続けてパワーをため、ボタンを離すと発射。ある程度の敵は貫通してしまうゾ。ただしパワーをためている間はノーマルショットは発射できない。



●パワーレベルは4段階。

波動砲はAボタンを押している時間によって4段階にパワーアップする。敵の攻撃を避けながらフルパワーまでためるか、ハーフパワーの波動砲攻撃を行うか。作戦とテクニックしだいだ。



●フルパワーでも、貫通できる敵と貫通できない敵があります。
要注意。

●オプション装着時にオプション・アイテムをとると……………

ボム攻撃

画面上の敵に一挙にダメージを与える事ができるのが“ボム攻撃”だ。Bボタンで発射できる。3種類のボムはそれぞれ特長があり、ボムアイテムにより補充できます。ただしストックは3つまでしかできず、4つめを取ると一番左側のボムが消えてしまいます。

F

ファイアーウォールボム(赤)

横一列に火の壁が現れ画面前方に移動。触れた敵を焼き払います。



H

ホーミングボム(緑)

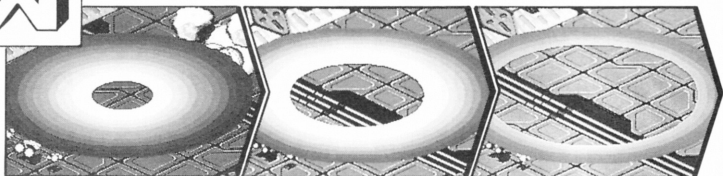
自動追尾ミサイルが画面上の敵を探知して破壊します。



W

ショックウェーブボム(青)

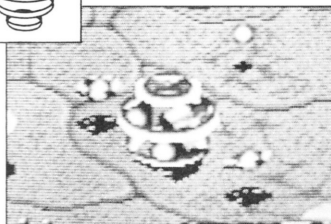
自機の前方を中心に波紋が広がり触れた敵に大ダメージを与えます。



その他の アイテム



バリア



敵の攻撃を防げますが、防いだ攻撃分だけパワーが下がります。最も弱い攻撃を防いだ場合、バリアの色が白から黄、赤と変化し、4回目に消滅します。



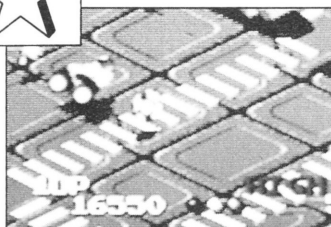
1アップ



自機のストックが1機増えます。また得点によってもストックを増やせます。



ボーナス

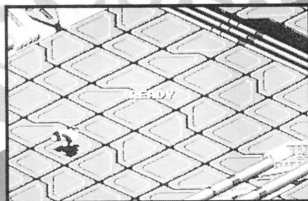


スペシャル得点が加算されます。取り続ける事によってどんどん高得点が得られます。3,310点(サミー一点)もあります。

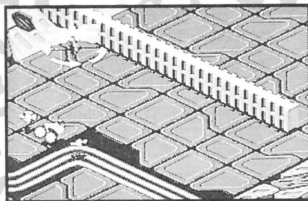
キャラクター&ステージ紹介

第一ステージ

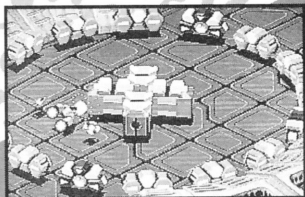
衝撃はノンストップ。罅を避け、敵を砕け。



戦いが始まる。キミの健闘を祈る!



このままでは行く手を完全にふさぐ壁に激突する。だが端に矢印の書いてあるプロペラが……。



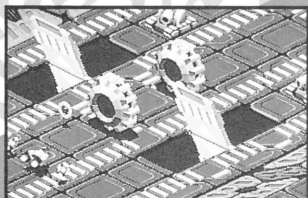
赤いブロック“カバード”を破壊し侵入、脱出せよ。中心のブロック“チェックタ”もがんばれば壊せるゾ。



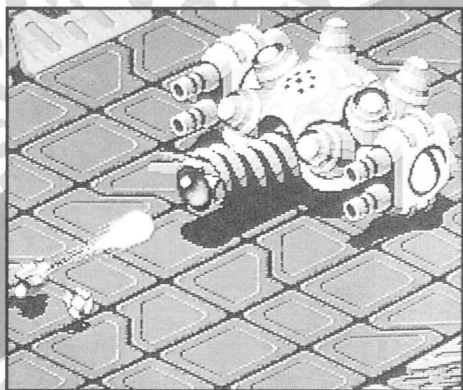
まず、“スローロ”の集団が現れるが、波動砲なら一撃のザコだ。中央の“デストロイヤー”に攻撃を集中させよう。



不思議な動きを見せる無数の“コイルス”。砲台“グローン”とともに落ちて置いて波動砲で壊そう。



トラップ地帯で巨大なギヤ状の敵“リチャード”も行く手を阻む。倒せなくても充分かわせるはずだ。

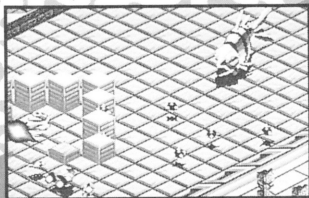


ついにステージボス“スナッピング・タートルキング”が出現！大量の弾をはき、両サイドにレーザー砲を装備する。かわして撃つ。これが基本だ。

第二ステージ



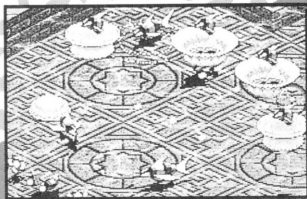
がらりと雰囲気が変わる、海中のようなステージ。美しい魚“シャッピー”に油断してはいけない。



光るブロックには近づくな。せり上がったブロックに触れるとオダブツ。巨大な魚“ゴンゲー”の吐く機雷もかなり危ない。



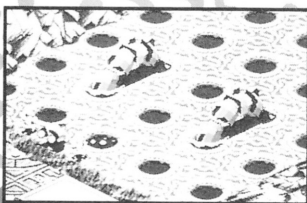
龍の化身“ハイドラ”は要注意。頭に波動砲を何発かおみまいしなくてはならない。逃げ続けるのも手だ。



跳びはねて出現する“チャッピー”。すばやいでクーマル・ショットの連打がいいかもしれない。



イソギンチャクの化身“シーアネマニ”の後ろに不気味な像が……。この先に何が待つのだろうか。



ここは“マリーン”の巣だ。破壊できないので、ひたすら避けるしかない。覚悟を決めて突入せよ。



第二のボス“マトゥーバ”登場。アワ爆弾は一撃では壊せない。堅い殻を破壊した後も猛攻は続く…。



回転するカメラ“ビッグタートル”。
停止した一瞬が攻撃チャンスだ。
回転中はひたすら避ける。

**続くステージはさらに奇想天外。
危なくなったらボムを使うことも忘れるな。**

【カセット使用上の注意】

- この商品は、NEO・GEO本体のみで使用出来ます。
- 精密機器ですので分解は、絶対にしないで下さい。
- カセットの抜き差しは、かならず本体電源をOFFにしてから行ってください。
- 強いショックや極端な温度条件での使用・保管はお避け下さい。
- 端子部には手を触れないで下さい。また、水に濡らすなど直接、汚すと故障の原因になります。
- シンナー・ベンジン・アルコールなどの揮発油でケースを拭くと変質・変形の恐れがあります。
- ゲームプレイ終了後は、コンセントからACアダプターを必ず抜いておいて下さい。

ザ100メガ・ショック第2弾!



華やかなプロレス&ルール無用の裏プロレス。
力と技と凶器で、王座をつかめ!

近日
登場

ファイヤー・スープレックス

TM



ネオジオ

ネオジオ最新情報を
電話で教えてもらおう。

なんでも相談室

ネオジオゲームの攻略法 この取扱説明書
に対するご意見・ご希望などなんでもお待
ちしています。

☎06(339)0110



●電話番号はよく確かめて
間違えないようにかけてね。



TM

禁無断転載

NEO-GEOはSNKの登録商標です

株式会社 エス・エヌ・ケイ 大阪本社 〒564 大阪府吹田市豊津町18-8