

SNK®



# REAL BOUT

餓狼伝説

NEO-GEO  
ROM  
ROMカセット

リアルバウトガロウ伝説  
©SNK 1995

## —はじめに—

この度は、ネオジオ専用ROMカセット『リアルバウト餓狼伝説』をお買い上げいただきまして、誠にありがとうございます。ゲームを始める前に使用上の注意や操作方法など、この「取扱説明書」をよくお読みいただき、正しい使用方法でお楽しみください。

### CONTENTS

使用上の注意	4
コントローラー操作説明	8
ゲーム画面説明	9
ゲームの始め方	10
プレイヤーの基本操作	12
パワーゲージ説明	15
対戦ルール	16
オプションモードについて	17
対戦ステージ紹介	18
全プレイヤー&必殺技紹介	20
ゲームのアドバイス	30

## 健康上の安全についての注意

ゲームを楽しくプレイしていただくために、次の事項をお守りください。また、お子様がゲームをされる時は、保護者の方がお読みになりお子様に必ずお伝えください。

- ゲームをされる時は、健康のため1時間毎ぐらいに適度な休憩を必ずおとりください。また、極度に疲労されている時や、睡眠不足の時は体調が完全に回復してからゲームを楽しんでください。
- ゲームをされる時は部屋を明るくし、テレビから出来るだけ離れてください。
- 今までに強い光の刺激を受けた時やテレビなどを見ていた時に、一時的にでも筋肉のけいれん、意識の喪失などを経験したことのある方は、必ずゲームをされる前に医師と相談してください。万一、ゲーム中にこのような症状が起きたり、身体に異常を感じた時はゲームを中断し、スイッチを切って医師と相談してください。

★ネオジオ本体の取扱説明書もあわせてお読みください。

さらば、ギース。

REAL BOUT

餓狼伝説

# リアルバウト餓狼伝説

NEOGEO SYSTEM "REAL BOUT FATAL FURY" USER'S MANUAL.

Terry Bogard. Andy Bogard. Geese Howard. Kim Kap Hwan. Duck King. Billy Kane. Joe Higashi. Mai Shiranui. Sokaku Mochizuki.  
Bob Wilson. Hon Fu. Blue Mary. Franco Bash. Ryuji Yamazaki. Jin Chon Shu. Jin Chon Rei.

# ◆使用上の注意◆

## メモリーカード・バックアップについて

このゲームは別売の“メモリーカード”を使えば、進行データを簡単にバックアップできます。ネオジオ本体のメモリーカードスロットにメモリーカードを確実に挿入し、下記の要領で、ゲームのセーブ・ロードを行ってください。



### ■ロード(データ呼び出し)方法

メモリーカードが正しくセットされていればゲームスタート前に「ロード選択画面」が表示されます。レバーで「YES」を選んでAボタンを押すと、前回セーブした続きから遊ぶ事ができます。

### ■セーブ(データ記録)方法

メモリーカードが正しくセットされていればゲームオーバー後に「セーブ選択画面」が表示されます。レバーで「YES」を選んでAボタンを押すと、それまでの進行データを記録できます(ソフトによってはゲーム中、自動的にセーブされるものもあります)。

※通常、同一ゲームの複数セーブは行えません。そのため、メモリーカード内に同一ゲームのデータがセーブされている場合は、前データは自動的に消去されますのでご注意ください。

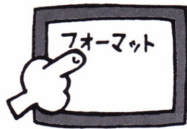
### ■カードのフォーマット(初期化)について

新しいメモリーカードはフォーマット(初期化)されておられません。使用前に下記の手順に従って必ずフォーマットを行ってから、お使いください。

①ネオジオ本体にお手持ちのネオジオカセットとメモリーカードを正しくセットします。



②1PコントローラーのA～Dボタンを4個同時に押しながら、ネオジオ本体側のリセットボタンを押します。



③テレビに「データ画面」が表示されたら、レバーで“カードのフォーマット”を選択します。



④Aボタンを押すとフォーマット完了です。



## メモリーカード使用上の注意

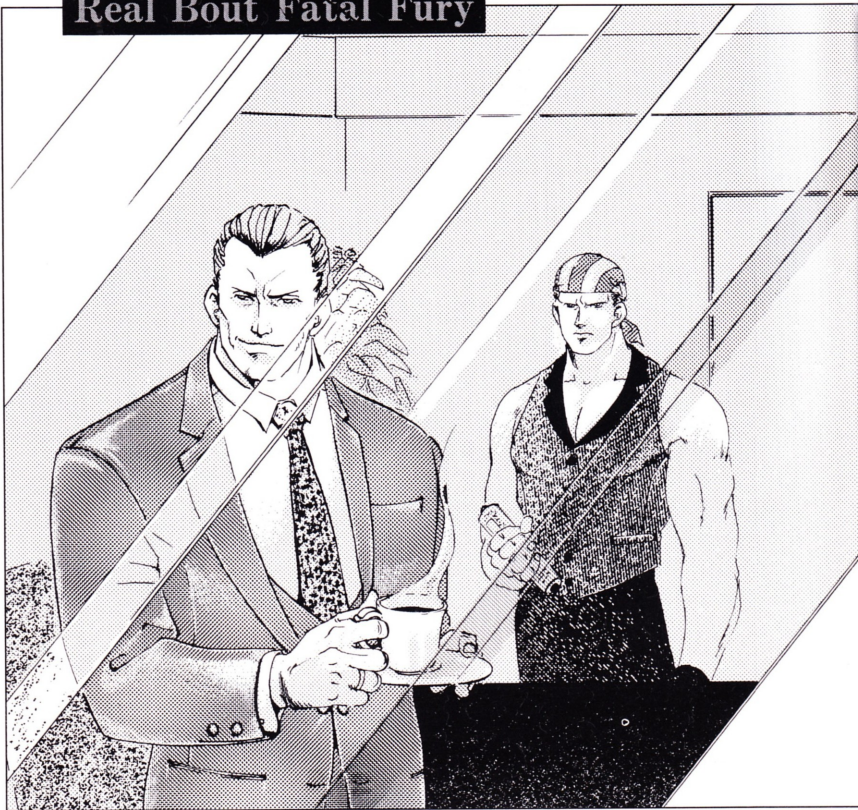
- メモリーカードのセーブ・ロードには、ネオジオ本体セット以外に、ネオジオカセットが必要です。
- セーブ・ロード中にメモリーカードやカセットの抜き差し、本体電源のON・OFFは絶対にしないでください。
- メモリーカードの挿入は、矢印を上に向けて行ってください。
- メモリーカードは別売です。必ずネオジオ専用のものをお買い求め、ご使用ください。

## カセット使用上の注意

- この商品はネオジオ専用ゲームカセットです。
- カセットの抜き差しは必ず、本体電源をOFFにして行ってください。
- カセットは精密機器ですので、強いショックを与えたり極端な温度条件での使用・保管は避けてください。また、分解は絶対にしないでください。
- 端子部を手で触れたり、水で濡らしたりしないでください。
- カセットケースをシンナー等の薬品で拭かないでください。
- 遊ばないときはコンセントからACアダプターを必ず抜いておいてください。
- ネオジオをプロジェクションテレビ(スクリーン投影方式のテレビ)に接続すると、画面焼けが生ずる可能性があるため接続しないでください。



# Real Bout Fatal Fury



## プロローグ

秦の秘伝書——そのすべては、ギース・ハウードの手中にあった。

ある日、ギースは部下のビリーを呼び、秘伝書の処分を命じた。

「元々秘伝書は何も教えてはくれん。最強の者が手にするというのも、  
単なる伝説に過ぎんのだ」

「しかし、何も処分しなくても…」

「秦兄弟を知っているだろう。奴らは、別の意味で秘伝書を狙っていた。  
その意味が何なのか、今でも私にはわからんが…フッ、とにかく処分するのだ」

「…ギース様。お言葉ですが、今さら奴らを恐れる必要はないかと…」

「恐れているのではない!同じ失敗を二度と繰り返さないための用心だ」

ここは、眼下にサウスタウンを見下ろせる、ギースタワー最上階の一室。

ギースは、イスから立ちあがると、窓の外へ視線を移した。

「ところで、キング・オブ・ファイターズの手筈は整ったか？」

「ハッ、ご心配なく。準備は着々とできております」

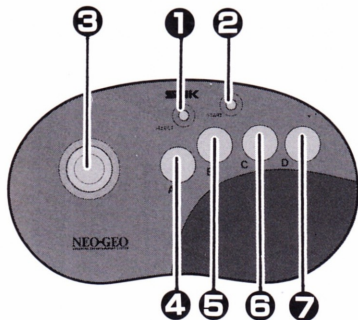
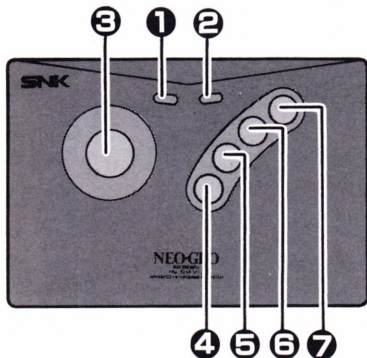
窓の外を見つめるギースの口元に不敵な笑みが浮ぶ。

「フフ…誰がこの街の本当の支配者か、改めて思い知らせてやる」



# コントローラー操作説明

ボタン設定や各種セレクト画面での操作を覚えよう!



## ゲーム中での操作

### ①セレクトボタン

ゲーム中に押すとポーズ。再度押すと解除。

### ②スタートボタン

ゲームスタート、途中参加、コンティニューに使用。

### ③コントロールレバー

キャラクターの操作(移動、ジャンプ、しゃがみ、ガードなど)

### ④Aボタン パンチ

### ⑤Bボタン キック

### ⑥Cボタン 威力大攻撃

### ⑦Dボタン 奥オーバースウェー、手前オーバースウェー(しゃがみ時)、空中ふり向き(ジャンプ中)

## 各種セレクト画面での操作

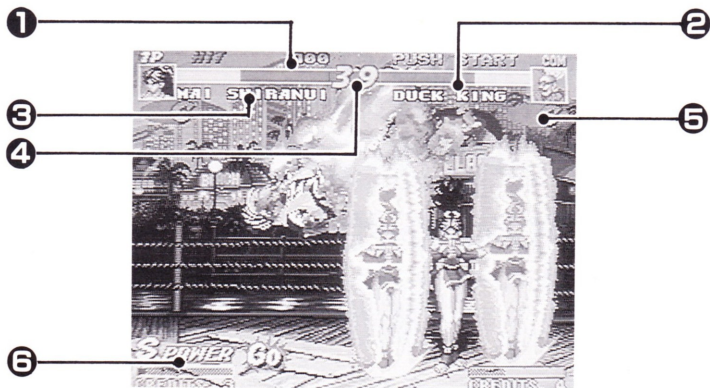
- レバー .....各項目の選択
- Aボタン .....決定
- Bボタン .....解除



# ゲーム画面説明

餓狼シリーズ初登場、「パワーゲージ」に注目!

REAL BOUT  
FATAL FURY



- ① プレイヤースコア
- ② 体力ゲージ
- ③ キャラクター名
- ④ 残り時間
- ⑤ 勝利マーク
- ⑥ パワーゲージ

# ゲームの始め方

まず、タイトル画面でスタートボタンを押してください。

## 1 モードセレクト

[GAME START]を選択・決定してください。



## 2 プレイヤーセレクト

16人の中からプレイヤーキャラクターを選択・決定してください。



## 3 対戦相手セレクト

最初の対戦相手(CPU側)を選択・決定してください。



## 4 ゲームスタート!

※プレイヤーセレクトの前に、遊び方説明のデモが流れますが、Aボタンでカットできます。

## ゲームデータ・ロードの選択について

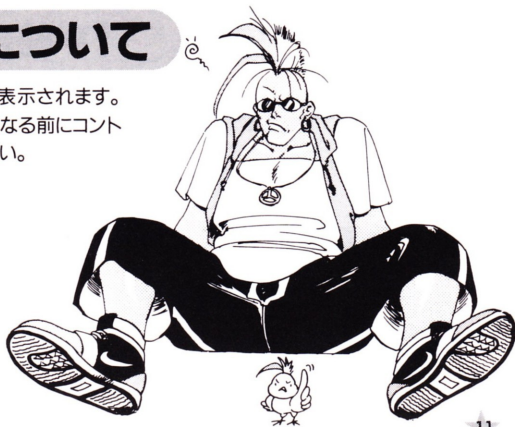
メモリーカード(別売)を使えば、ゲームデータをセーブして、その続きから遊ぶことができます。くわしくは、P4「メモリーカード・バックアップについて」をご覧ください。

## 2P対戦&乱入プレイについて

1P・2Pともにコントローラーのスタートボタンを押せば、2P対戦が楽しめます。また、1Pプレイ時に、使っていない方のコントローラーのスタートボタンを押せば乱入できます。

## コンティニューについて

対戦に敗れるとコンティニューカウントが表示されます。ゲームを続けたい時は、カウントが“0”になる前にコントローラーのスタートボタンを押してください。



# プレイヤーの基本操作

とても簡単に遊びやすい操作システムに進化したゾ！  
(レバー操作は、すべてキャラクターが右向きの場合)

**ジャンプ**

レバー  
素早く $\blacktriangle\blacktriangle$ で“ダッシュ”、素早く $\blacktriangle\blacktriangle$ で“飛び退き”。  
小さく $\blacktriangle$ か $\blacktriangle$ か $\blacktriangle$ に入力すると“小ジャンプ”。

後退 (ガード)      前進

しゃがみ

**A**      **B**      **C**      **D**

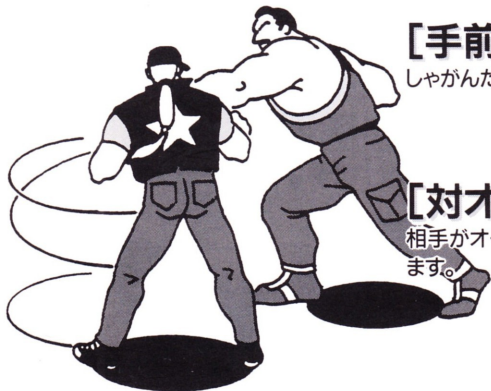
パンチ      キック      威力大攻撃      奥オースウェー

## 【手前オースウェー】

しゃがんだ状態でDボタンを押します。

## 【対オースウェー攻撃】

相手がオースウェーした時にDボタンを押します。





## [空中ふり向き]

ジャンプ中にDボタンを押します。

## [追い打ち攻撃]

相手が倒れた時に“↓+C”を入力(ボブ・ウィルソンとブルー・マリーのみ“↑+C”)。

※一部のキャラは、この攻撃が使えません。

## [起き上がり攻撃]

起き上がり時にCボタン連打(ブルー・マリーのみ起き上がり時に“↓↑+C”)。

※一部のキャラは、この攻撃が使えません。

## [ライン逃げ起き上がり]

起き上がり時にDボタン連打で、手前か奥に逃げてから起き上がります。

## [コンビネーションアタック]

例えば、A→B→Cというように順番にボタンを押してみてください(なかにはレバーを入れながら押す場合もあります)。パンチやキックなどの基本技を次々と連続で繰り出せます。くわしくは、P30「ゲームのアドバイス」をご覧ください。



## 【ガードキャンセル】

パワーゲージがMAXの時か、またはパワーゲージの色が黄色の時に、ガード状態からでも必殺技を繰り出せます。

## 【超必殺技】

パワーゲージがMAXの時、または体力ゲージが点滅している時にだけ使える必殺技よりも強力な技です。

## 【潜在能力】

体力ゲージが点滅している時にパワーゲージがMAXになると、超必殺技をさらに上回る技が繰り出せます。



# パワーゲージ説明

必殺技をガンガン出して、ゲージをためよう!

REAL BOUT  
FATAL FURY

ゲーム中、必殺技を出すか(かわされても可)、通常攻撃や必殺技をヒットもしくはガードさせることに、画面下のパワーゲージがたまってゆきます。そして、パワーゲージMAXになると[GO!]サインが点滅。その時の体カゲージの状態に応じて、[S.POWER]か[P.POWER]の表示が画面に出現し、以下の攻撃が使用可能となります。



## S.POWER

(体カゲージ通常時)

超必殺技、ガードキャンセル

## P.POWER

(体カゲージ点滅時)

潜在能力、ガードキャンセル

※パワーゲージの状態は、ラウンドが変わっても継続します。

※体カゲージ点滅時に超必殺技を使用しても、パワーゲージは減りません。

# 対戦ルール

戦略的な新ルール[リングアウト制]が初登場!

## キング・オブ・ファイターズ概要

試合は4つのステージで行われ、各ステージごとに3人ずつ勝ち抜いて、すべてをクリアした者が、ギースタワーでの最後の闘いに挑戦できるゾ!

### 試合の勝敗について

- 試合は3本勝負。2本先取した方が、次の試合へと勝ち進みます。
- ファイナルラウンド(3本目)で決着がつかない場合は、エクストララウンドに進みます。このラウンドの勝者が、次の試合に勝ち進みます。

### 各ラウンドの勝敗について

- 体力ゲージが0になると負けになります。
- 途中でリングアウトすると、その時点で負けです。
- ダブルノックアウトは、引き分け(ドロー)になります。
- 時間切れの場合は、残り体力の多い方が勝ちです。また、両者の残り体力が同じ場合は、引き分け(ドロー)になります。





# オプションモードについて

ゲームの難易度やボタン設定などが変更できるゾ!

REAL BOUT  
FATAL FURY

モードセレクトの時に[OPTION]を選択・決定してください。



## ■レベルセレクト

CPU対戦の難易度を選択できます。1→8の順に難しくなっていきます。

## ■ゲームタイムセレクト

ラウンドの制限時間を45・60・90・∞(無制限)の中から選択できます。

## ■ランゲージセレクト

画面の言語表示(日本語・英語・スペイン語・ポルトガル語)を選択できます。

## ■パッドコンフィグ

コントローラーのボタン設定を変更できます。ここを選択・決定して設定変更画面に切り替え、その後で設定を変更したい項目を選び、使いたいボタンを押してください。(セレクトボタンでオプション画面に戻ります。)



[EXIT]を選択・決定すればモードセレクト画面に戻ります。

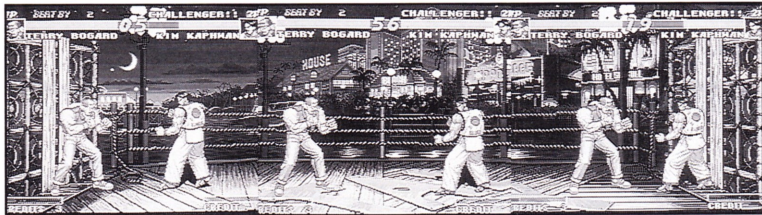
# 対戦ステージ紹介

対戦ステージは4つ。リングアウトに注意せよ!

各ステージの両端に  
なお、一度障害物が  
るので注意してくださ

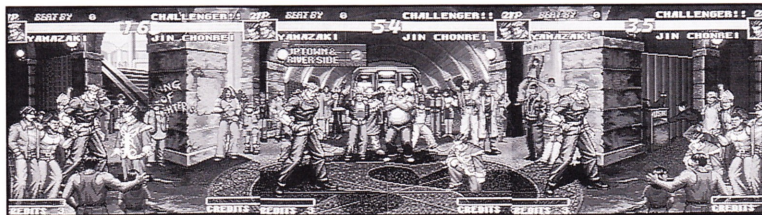
## 海辺のステージ

両端に古タイヤと木材で組んだ  
衝立(ついでたて)があるぞ。



## 地下鉄ステージ

両端で対戦を  
見守る観客たちが障害物だ。

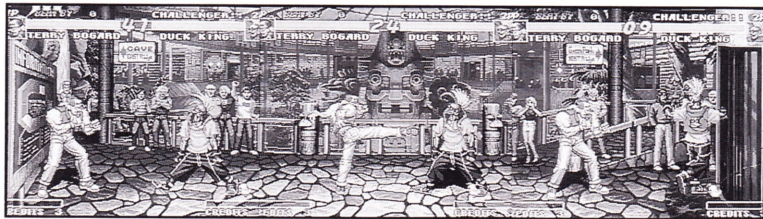


は障害物があり、壊れるとリングアウトしてしまいます。  
壊れると、以後は障害物なしの状態です試合が進行され  
い。

## 対戦ステージ紹介 REAL BOUT ★ FATAL FURY

### 植物園ステージ

左端の障害物は案内板、  
右端の障害物はエレベーターだ。



### 橋の下ステージ

左端には木箱が積まれている。  
右端には足場が組み上げられているゾ。





# 全プレイヤー&必殺技紹介

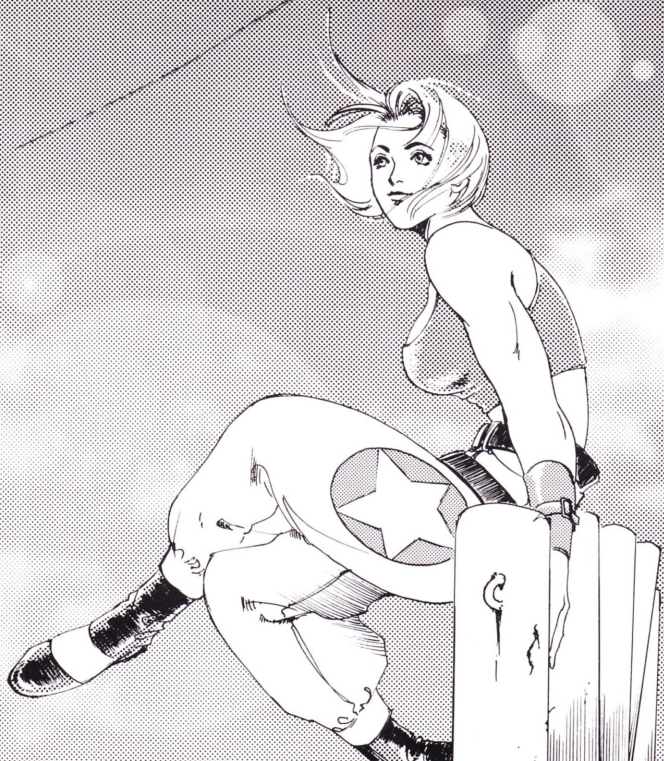
完全復活したギース・ハワードが、またしてもキング・オブ・ファイターズを開催した!  
奴の狙いは一体何なのか?そして、勝利の女神は誰にほほ笑むのか!?

☆……超必殺技(パワーゲージMAX、または体力ゲージ点減時に使用可能)

☆☆…潜在能力(体力ゲージ点減時にパワーゲージMAXになると使用可能)

※レバー操作を示す矢印は、すべてキャラクターが右向きの場合です。

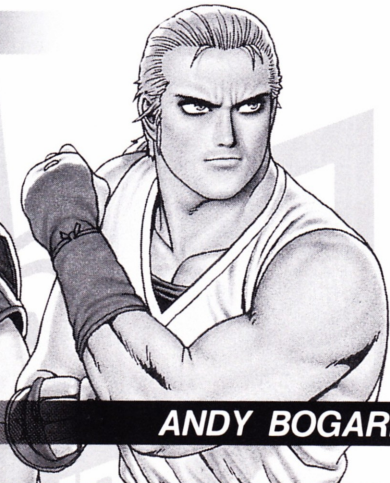




TERRY BOGARD



ANDY BOGARD



## テリー・ボガード

バーンナックル・↓♦♦♦+AかC  
パワータンク・♦♦♦♦+B  
クラッシュシュート・♦♦♦♦+B  
ライジングタックル・↓ため♦♦+A  
パッシングスウェー・↓♦♦♦+D  
パワーウェイブ・♦♦♦♦+A  
ラウンドウェイブ・♦♦♦♦+C  
パワーゲイザー★・↓♦♦♦♦♦+BC  
トリプルゲイザー★★・↓♦♦♦♦♦+C

## アンディ・ボガード

斬影拳・♦♦♦+AかC  
闇 浴びせ蹴り・♦♦♦♦+B  
昇龍弾・♦♦♦♦+C  
幻影 不知火・空中で♦♦♦♦+D  
空破弾・♦♦♦♦♦+B  
飛翔拳・↓♦♦♦+A  
激 飛翔拳・↓♦♦♦+C  
疾風竜巻蹴り・↓♦♦♦+D  
超裂破弾★・↓ため♦♦♦+BC  
斬影 裂破★★・♦♦♦♦+C





KIM KAP HWAN

DUCK KING

## キム・カップファン

飛燕斬・↓ため↑+Bで上昇して頂点で↓+B

半月斬・↓◆◆+BかC

飛翔脚・空中で↓+B

空砂塵・◆◆◆+A

鳳凰天舞脚★・空中で◆◆◆◆+BC

鳳凰脚★★・◆◆◆◆+C

## ダック・キング

ヘッドスピニアタック・◆◆◆+AかC

フライングスピニアタック・空中で◆◆◆+A

ダンシングダイブ・◆◆◆+B

ネオ・ブレイクストーム・◆◆◆+B

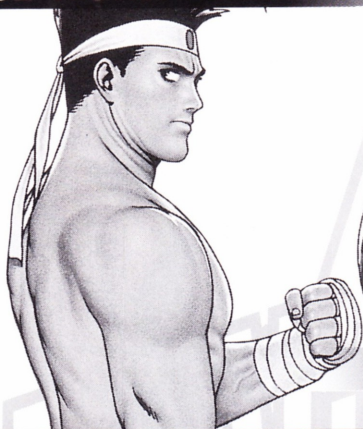
ダックフェイク・エア・空中で↓◆

ダックフェイク・クラウト・ダッシュ中に◆+C

ブレイクスパイラル★・◆◆◆◆◆◆+BC

ダックダンス★★・◆◆+ABC

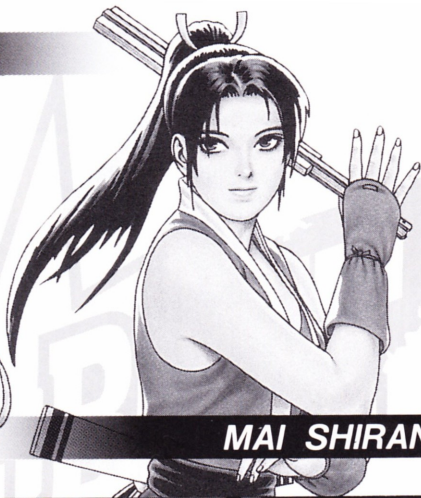
JOE HIGASHI



## ジョー・ヒガシ

- スラッシュキック・◆◆◆+BかC
- 黄金のカカト・◆◆◆+B
- タイガーキック・◆◆◆+B
- 爆裂拳・Aボタン連打
- ハリケーンアッパー・◆◆◆◆◆+A
- 爆裂ハリケーン・◆◆◆◆◆+C
- プレッシャーニー・◆◆◆◆+D
- スクリューアッパー★・◆◆◆◆◆+BC
- スライドスクリュー★★・◆◆◆◆◆+C

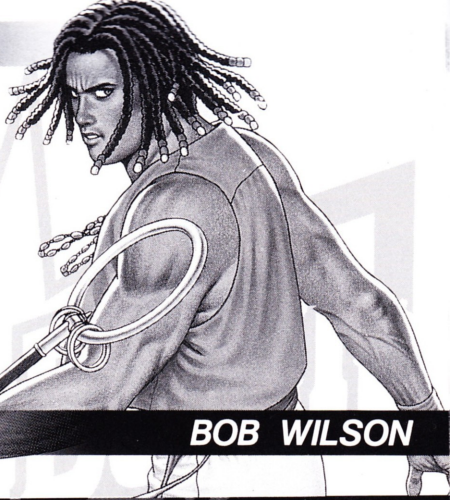
MAI SHIRANUI



## 不知火 舞

- 花蝶扇・◆◆◆+A
- 乱れ花蝶扇・◆◆◆+C
- 龍炎舞・◆◆◆+A
- 陽炎の舞・◆◆◆+C
- 必殺忍蜂・◆◆◆◆◆+C
- ムササビの舞・空中で◆◆◆+AB
- 幻影 不知火・空中で◆◆◆◆+D
- 超必殺忍蜂★・◆◆◆◆+BC
- レオタート忍蜂★★・◆◆◆◆+C

SOKAKU MOCHIZUKI



BOB WILSON

## 望月 双角

まきびし・◆◆◆+A

野猿狩り・◆◆◆+A

憑依弾・◆◆◆+C

秘技雷落とし・◆◆◆+B

鬼門陣・接近してレバー1回転+C

邪棍舞・Aボタン連打

邪神棍・◆◆◆◆+B

破滅の炎・◆◆◆+B

幻夢陣・◆◆◆+A

いかづち★・◆◆◆◆+BC

雷神の息吹★★・◆◆◆◆+C

## ボブ・ウィルソン

ローリングタートル・◆◆◆+BかC

バイソンホーン・◆ため◆+BかC

ワイルドウルフ・◆ため◆+B

ホーネットアタック・投げの瞬間に◆◆+C

モンキーダンス・◆◆◆+B

デンジャラスウルフ★・◆◆◆◆+BC

マッドスピンウルフ★★・◆◆◆◆+C



HON FU



BLUE MARY

## ホンフウ

九龍の読み・◆◆◆◆◆+C

制空烈火棍・◆◆◆+A

電光石火の地・◆ため◆+B

電光石火の天・◆◆◆+B

炎の種馬・Aボタン連打

必勝逆襲脚・◆◆◆+C

爆発ゴロー★・◆◆◆◆◆+BC

カデンツァの嵐★★・◆◆◆◆◆+C

## ブルー・マリー

スピニングフォール・◆◆◆+A

M.スパイダー・◆◆◆+C

ストレートスライサー・◆ため◆+B

スタンファンク・◆ため◆+Bのあとに◆◆+B

M.クラブクラッチ・◆ため◆+C

パーチカルアロー・◆◆◆+B

M.スナッチャー・[◆◆◆+B]×2回

スタンガンスマッシュャー・◆◆◆+C

M.ヘッドバスター・◆◆◆+B

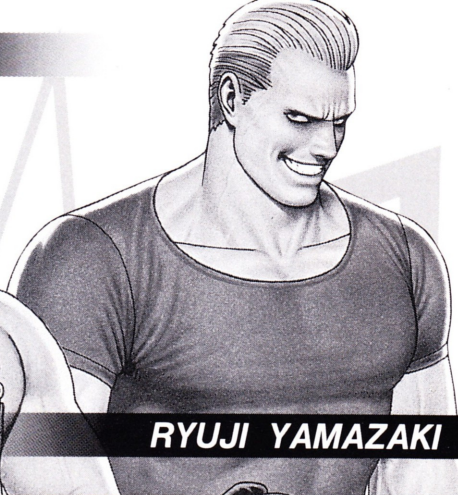
M.タイフーン★・◆◆◆◆◆+BC

M.ダイビングスマッシュャー★★・◆◆◆◆◆+C

FRANCO BASH



RYUJI YAMAZAKI



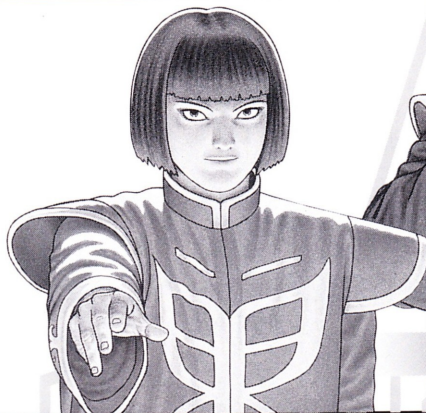
## フランコ・バッシュ

ダブルコング・◆◆◆+AかC  
ウェーピングステップ・◆ため◆+B  
ウェーピングブロー・◆◆◆◆+D  
パワーバイシクル・◆◆◆+B  
メテオショット・◆◆◆+A  
メテオタックル・◆◆◆+C  
ファイナルオメガショット★・◆◆◆◆◆+BC  
ハルマゲドンバスター★★・◆◆◆◆◆+C

## 山崎 竜二

蛇使い(前方)・◆◆◆+Cため押し  
蛇使い(対空)・◆◆◆+Cため押し◆  
サドマゾ・◆◆◆◆◆+B  
倍返し・◆◆◆+C  
裁きのヒ首(あいくち)・◆◆◆+AかC  
ギロチン★・◆◆◆◆◆+BC  
ドリル★★・接近してレバー1回転+C

# JIN CHON SHU



## 秦 崇秀

帝王神足拳・◆◆+A

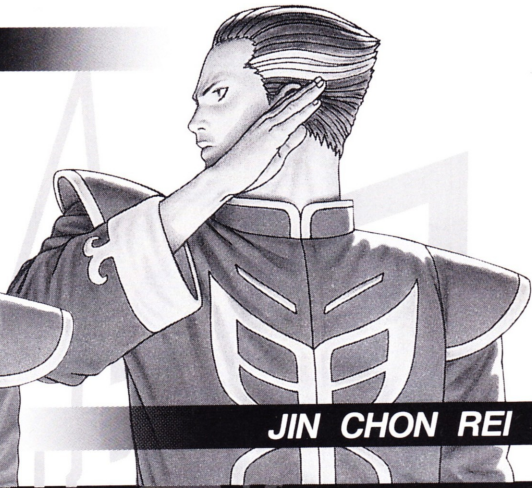
帝王天眼拳・◆◆◆+AかC

帝王天耳拳・◆◆◆+AかC

帝王神眼拳・◆◆◆◆◆+AかBかC

帝王漏尽拳★・◆◆◆◆+BC

帝王宿命拳★★・◆◆◆◆+C



# JIN CHON REI

## 秦 崇雷

帝王神足拳・◆◆+A

帝王天眼拳・◆◆◆+AかC

帝王天耳拳・◆◆◆+AかC

帝王漏尽拳・◆◆◆◆+C

帝王他心拳・◆◆◆◆+B

龍轉身・◆◆◆+B

帝王宿命拳★・◆◆◆◆◆+BC

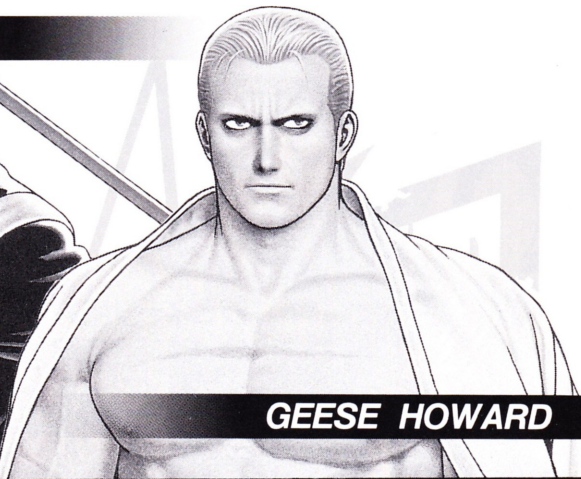
帝王龍声拳★★・◆◆◆◆◆+C



**BILLY KANE**



**GEESE HOWARD**



## ビリー・カーン

三節棍中段打ち・◆ため◆+A  
火炎三節棍中段突き・◆ため◆+Aのあとに◆◆+C  
雀落とし・◆◆◆+A  
旋風棍・Aボタン連打  
強襲飛翔棍・◆◆◆◆+B  
水龍追撃棍・◆◆◆+C  
火龍追撃棍・◆◆◆+B  
超火炎旋風棍★・◆◆◆◆◆◆◆◆+BC  
紅蓮殺棍★★・◆◆◆◆+C

## ギース・ハワード

烈風拳・◆◆◆+A  
ダブル烈風拳・◆◆◆+C  
疾風拳・空中で◆◆◆+A  
ダブル疾風拳・空中で◆◆◆+C  
邪影拳・◆ため◆+BかC  
上段当て身投げ・◆◆◆◆◆+B  
中段当て身打ち・◆◆◆◆◆+C  
レイジングストーム★・◆◆◆◆◆◆◆◆+BC  
サンダーブレイク★★・◆◆◆◆+C



超オススメの

## コンビネーションアタック操作法!

# キム・カッフアの 教育的指導!

[ゲームのアドバイス]

アチャーツこの取説を読んで、日夜修行に励むとは、感心、感心。そんなキミに、私からのアドバイスとして、コンビネーションアタックの操作法を一部だけ教えてあげよう!

つるかごの紹介したものを、ほんの一部で紹介します。  
さあ、キミがやるコンビネーションアタックの操作法を、無敵のコンビネーションアタックで紹介します。

テリー・ボガード	ダッシュ中に(A) → (C) → (C) → (C) → (C)
アンディ・ボガード	(C) → (C) → (C) → (C) → (♠+C)
キム・カッフア	(A) → (B) → (B) → (C) → (C)
ダック・キング	(A) → (A) → (B) → (B) → (C)
ジョー・ヒガシ	(♠+A) → (C) → (C)
不知火 舞	(B) → (C) → (C)
望月 双角	(C) → (C) → (C) → (C) → (♠+C)
ボブ・ウィルソン	(C) → (C) → (C) → (♠+C)
ホンフウ	(♠+A) → (C) → (C)
ブルー・マリー	(A) → (B) → (♠+C)
フランコ・バッシュ	(A) → (C) → (C) → (C) → (♠+C)
山崎 竜二	(A) → (C) → (C) → (♠+C)
秦 崇秀	(A) → (A) → (♠+C)
秦 崇雷	(A) → (A) → (C)
ビリー・カーン	(A) → (B) → (♠♠+C)
ギース・ハワード	(A) → (C) → (C) → (C) → (C) → (♠+C)





ネオジオテレフォンサービス

東京(03)5275-6200

大阪(06)339-0110

※電話番号はよく確かめて、お間違えなく。

FOR SALE and USE IN JAPAN ONLY,  
BUSINESS USE and RENTAL PROHIBITED.

本品の輸出、使用営業及び賃貸を禁じます。

MADE IN JAPAN



禁無断転載