

もしも
故障かな?と思ったら〇〇



電池容量が
少ないかもネ!



画面スミに表示される「**X**」マークは電池容量が
少なくなったお知らせです。
(マークは容量の低下に伴って点滅が早くなります)

※使用状況・電池の状態などにより、マークが表示される時期が異なり
ますので、電池交換の目安としてご使用ください。

電池容量が
少なくなると、

- 画面が乱れる、消える、動かない、映らない、初期画面に戻る。
- ロッドの反応が悪い、反応しない。

などの症状が出る場合があります。このような場合は、**いったん全て
の電池を新しい電池(1.5V)と交換してテストしてください。**

—お客様へ—

この度は、弊社製品をお買い上げいただきまして、誠にありがとうございます。弊社では、より良い製品をお届けするために、常に研究・改良をおこなっております。そのため、同一製品の中にも生産ロットにより多少仕様が異なる場合がありますので、ご了承ください。品質には万全を期しておりますが、万一お気づきの点がございましたら、下記までご連絡ください。

〒300-4193 茨城県新治郡新治村藤沢3647番5

(株)エポック社 お客様サービスセンター TEL.0298-62-5789

(電話番号は間違いのないよう、よく確かめてからおかけ下さい。)

[電話受付時間] 月～金曜日(祝・祭日を除く) 10時～12時、13時～17時

発売元

MADE IN CHINA



株式会社 **エポック社**
東京都台東区駒形2-2-2

©2003 EPOCH CO., LTD.

©2003 SSD COMPANY LIMITED

- 本品の輸出、営業使用および賃貸を禁じます。
- 本品には **XaviX**®テクノロジーが使われています。
- **XaviX**®は新世代株式会社の登録商標です。

EXCITE FISHING DX

とりあつかいせつめいしょ
取扱説明書

大口釣ろせ!

**エキサイトフィッシング
DX**™

Excite Fishing
DX



※パッケージや取扱説明書の画面写真及び商品は、開発中のものです。
実際の画面や商品と多少異なる場合があります。

アルカリ電池をご使用ください

EPOCH 株式会社 **エポック社**

対象年齢6才以上
単3形電池(LR6)4本使用(別売り)
又は専用ACアダプター使用(別売り)

遊ぶ前に必ずこの「取扱説明書」をよく読んでから使用してください。



このたびは「大モノ釣ろうぜ!エキサイトフィッシングDX」をお買い上げいただきまして、誠にありがとうございます。
ご使用前にこの「取扱説明書」をよくお読みいただき、正しい使用方法でご愛用ください。



注意 (ちゅうい)

保護者の方へ必ずお読み下さい。

- 小さな部品があります。口の中には絶対に入れないでください。窒息などの危険があります。
- AVケーブルを首にかけてぶざけたり、乱暴に遊ばないでください。窒息などの危険があります。
- AVケーブルを指に巻きつけたりしないでください。血がかわなくなり危険です。
- 誤飲・AVケーブルによる事故の危険がありますので、3歳未満のお子様には絶対に与えないでください。
- ロッドを振るときは、まわりの人や物にぶつからないように注意してください。また、ロッドが手から離れないようにしっかりと握ってください。
- 安全のため、破損・変形した本体は使用しないでください。
- ロッドでたたいたり、ぶつかけたり、振り回すなど乱暴な遊びをしないでください。
- ロッドを強く振ると、手や腕、肩などを痛める恐れがありますので注意してください。
- 船酔いや乗り物酔いなどになりやすい方は設定で画面のゆれをオフにしてから遊んでください。また、使用中、船酔いや乗り物酔いなどに似た症状を感じた時は一度ゲームを中止し休憩をとってください。再度、遊ぶときは、設定で画面のゆれをオフしてください。
- ACアダプター(別売り)を使用する場合は必ず専用の本体用ACアダプターを使用してください。遊んだ後は3歳未満のお子様の手の届かないところに保管してください。
《電池を誤使用すると発熱・破裂・液漏れの恐れがあります。下記に注意してください。》
- 充電式(ニカドなど)電池は絶対に使用しないでください。
- 古い電池と新しい電池、いろいろな種類の電池を混ぜて使わないでください。
- 電池は、必ず「マイナス」側を先に入れ、「+」(プラスマイナス)を正しくセットしてください。
- 遊んだ後は必ずスイッチを切り、電池をはずしてください。
- ショートさせたり、充電、分解、加熱、火の中に入れたりしないでください。
- 万一、電池から漏れた液が目に入ったときは大量の水で洗い、医師に相談してください。皮膚や服に付いたときは水で洗ってください。



使用上の注意

- 製品の機能上、電池容量の低下した電池を使用したり、使用中に電池容量が低下してくると画面が乱れたり、映らなくなったり、反応しないなど正常に機能しない場合がありますので、その場合はすべての電池を新しい電池(1.5V)と交換してください。
- ゲーム中、急にリセットがかかったり画面が止まるなど(魚がヒットした瞬間など)、正常に動作しない場合はすべての電池を新しい電池(1.5V)と交換してください。
- 破損、故障、変形の原因となりますので、ロッドに無理な力を加えたり、AVケーブルを無理に引っ張ったりしないでください。
- 落としたり、強い衝撃や無理な力を加えないでください。
- ロッドの振り方などによっては反応しにくい場合があります。また、必要以上に強く振ったりすると誤作動する場合があります。
- 高温、多湿の場所や直射日光があたる場所での使用や保管は行わないでください。
- ロッドはゲーム以外のことには使用しないでください。
- 分解や改造は行わないでください。
- 接続するテレビによっては、ゲーム中の音の大きさとテレビ番組などの音の大きさに差がある場合があります。そのような場合はテレビ番組を切り替える時に音量を調節してください。
- プロジェクションテレビ(スクリーン)投影方式のテレビに接続しないでください。残像現象(画面焼け)が生じることがあります。
- 本製品は日本国内専用です。外国ではテレビの構造、放送形式などが異なりますので使用できません。

セット内容

- ロッド型コントローラー(本体)
- 取扱説明書
- 保証書

もくじ

注意/使用上の注意	1	釣り方ごとのテクニック	8
健康上の注意/セット内容	2	上手な釣り方のコツ	9
各部の名称/電池の入れ方/テレビへの接続	3	大物とのファイトテクニック!	10
遊ぶときの注意/ロッド型コントローラーの持ち方	4	コンペ	11
モードセレクト/エキサイトフィッシングモード	5	各種設定	12
マップ画面	6	フィッシャーマンズ島釣り場案内	13
エキサイトフィッシングの基本操作	7	タイムトライアルモード	14

健康上の注意

- 疲労、睡眠不足、体調不良、飲酒している方、病中病後、医師から激しい運動を制限されている方、妊娠している、もしくは妊娠の可能性のある方などは遊ばないでください。
- 体にケガなど異常がある時は、絶対に遊ばないでください。
- 疲れた状態や連続して長時間にわたる使用は、健康上好ましくありませんので避けてください。
- ごくまれに、強い光の刺激や点滅を受けたり、テレビ画面などを見たりしている時に、一時的に筋肉のけいれんや意識の喪失などの症状を起こす人がいます。こうした症状を経験した人は、ゲームをする前に必ず医師と相談してください。また、ゲームをしていてこのような症状が起きた場合には、ゲームを止め、医師の診察を受けてください。
- ゲーム中にめまい・吐き気・疲労感・乗り物酔いに似た症状などを感じた場合は、直ちに使用を中止してください。その後も不快感が続いている場合は医師の診察を受けてください。
- ゲームをしていて、手や腕、肩などに疲労、不快な痛みを感じた時は、ゲームを中止してください。その後も痛み、不快感が続いている場合は、医師の診察を受けてください。それを怠った場合、長期にわたる傷害を引き起こす可能性があります。
- 目の疲労や乾燥などの異常に気が付いた場合、一旦使用を中止し、5分から10分の休憩をしてください。
- ほかの要因により、手や腕、肩などの一部に傷害が認められたり、疲れている場合には、ゲームをすることによって、悪化する可能性があります。そのような場合には、ゲームをする前に医師に相談してください。
- ゲームをする時は、部屋を明るくし、テレビ画面からできるだけ離れてください。また、長時間ゲームをするときは、30分ごとに15分程度休憩してください。
- 船酔いや乗り物酔いなどになりやすい方は設定で画面のゆれをオフにしてから遊んでください。また、使用中、船酔いや乗り物酔いなどに似た症状を感じた時は一度ゲームを中止し休憩をとってください。



各部の名称

パワースイッチ
電源のオン/オフ

方向キー(上/下/左/右)
項目の選択・ロッドの操作など

キャンセルボタン
項目のキャンセル・設定画面の表示など

決定ボタン
項目の決定など

テレビへの接続



- テレビの外部入力はテレビの取扱説明書をよくお読みください。
- テレビの音声入力がモノラルの場合、左音声端子(白端子)のみ接続してください。
- AVケーブルはしっかりと奥まで差し込んでください。
- テレビにビデオ入力がない場合はテレビに接続されたビデオデッキを通して接続することができます。詳しくはビデオデッキの取扱説明書をお読みください。
- ACアダプター(別売り)を使用する場合は、必ず専用の本体用ACアダプターを使用してください。また、プラグは必ず奥まで差し込んでください。

- 電源をオンにした時、画面や音が出ない場合は、リセットボタンを押してください。
- 電池寿命はアルカリ電池使用時で約8時間です。
- 電池寿命は新品のアルカリ電池(1.5V)を使用した場合です。使用状況、電池の種類、電池容量(1.5V以下)などにより短くなります。
- 製品の機能上、電池容量の低下した電池を使用したり、使用中に電池容量が低下してくると画面が乱れたり、映らなかったり、反応しなかったりなど正常に機能しない場合がありますので、その場合はすべての電池を新しい電池(1.5V)と交換してください。
- ロッドは落としたり、ぶつかけたりしないでください。衝撃でリセットがかかったり、画面が止まるなど、正常に動作しない場合があります。
- ロッドの操作、ボタンの入力を何もせず約15分経過すると自動的に電源がオフになります(オートパワーオフ)。再び電源を入れる場合はリセットボタンを押すか、または、電源を入れ直してください(方向キーの上を押しながら電源を入れるとオートパワーオフ機能は作動しません)。

リセットボタン
画面がおかしくなったときなどに押してください。

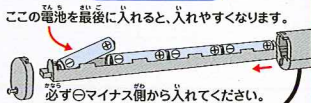
ハンドル



リールの糸を巻き上げます。上図の矢印方向にまわってください。

グリップ

電池の入れ方



1. 本体の電源をオフにしてください(オンのまま電池を入れると誤作動を起こすおそれがあります)。
2. プラスのドライバーを使ってグリップの底面にあるネジを外し電池フタを開けます。
3. 電池ボックスを引き出し、必ずマイナス側から、プラスの向きに注意して図のように単3形(LR6)電池(別売り)4本をセットします(ショートによる発熱の恐れがありますのでセットする時は必ずマイナス側を先に入れてください)。
4. 電池が正しくセットされているかを確認し、電池ボックスを元に戻して電池フタをセットしネジで止めます。

※電池フタのネジは奥までしっかりと閉めてください。
アルカリ乾電池をご使用ください。

遊ぶときの注意



- ロッドがテレビにぶつからないように、テレビから十分に離れた場所でプレイしてください。
- ゲーム中の操作で自分やまわりの人、物などにロッドをぶつけないよう、十分注意してください。また、手から離れないようにグリップをしっかりにぎってください。
- 船酔いや乗り物酔いなどになりやすい方は設定で画面のゆれをオフにしてから遊んでください。また、使用中、船酔いや乗り物酔いなどに似た症状を感じた時は一度ゲームを中止し休憩をとってください。再度、遊ぶときは設定で画面のゆれをオフにしてください。

遊ぶ時は、まわりに人がいないのをたしかめよう!

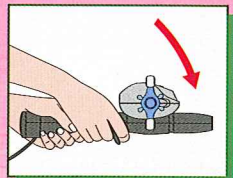


ゲーム中はグリップをしっかりにぎってプレイしよう!!

ロッド型コントローラーの持ち方

●ロッドを握るとき

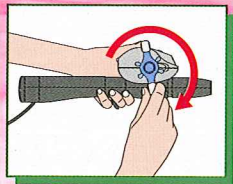
グリップ部分を両手でしっかりと握り、上から下へ、まっすぐ振りおろします。



●ハンドル、ボタンを操作するとき

図のように指をかけ、リール部分を左手のひらでつつむように握ります。ハンドル部分は右手で操作します。

※製品の機能上、キャスト(しかけを投げる)画面においてリーリング(リールを巻く)を行うと、振動により自動的にキャスト(しかけを投げる)される場合があります。またリーリング終了後、さらにリールを巻き続けると同様にキャストされる場合があります。





モードセレクト

電源をオンにすると、タイトル画面が表示されます。決定ボタンを押すとモードセレクト画面になります。上下キーでモードを選択し、決定ボタンを押してください。

●エキサイトフィッシングモード(1~4人用)

5+1のフィールドと、50+1種類の魚を制覇するストーリーモードです。

●タイムトライアルモード(1人用)

制限時間内の釣果を競うミニゲームです。

エキサイトフィッシングモード

●プレイヤーセレクト

エキサイトフィッシングモードでは、4人分のデータが保存できます。はじめて遊ぶときは、「????」を選択して名前を登録してください。

●名前登録

「????」を選ぶと、名前入力画面になります。

- 上下左右キーで文字を選んで決定ボタンを押すと名前を入力できます。
- キャンセルボタンを押すと一文字ずつ消去できます。
- 「カナ/かな」の位置で決定ボタンを押すと、文字テーブルがカタカナ/ひらがなにかわります。
- 「けいてい」の位置で決定ボタンを押すと、それまでに入力されていた名前が決定になります。

●名前の消し方

一度登録した名前を消したいときは、その名前を選んだ状態で右キーを約3秒間押し続けてください。「削除しますか?」で「はい」を選べると、名前とその人が釣っていた魚のデータのすべてを消すことができます。

※一度消してしまったデータは元に戻りませんので注意してください。

●ゲームスタート

プレイヤーセレクトで登録した名前を選べると、マップ画面になります。



マップ画面(フィッシャーマンズ島)

マップ画面では、はじめに勝海プロが釣りに関する情報を教えてください。上下キーでメッセージを読んでください。決定ボタンを押してメッセージを読み終えるとマップ上にアイコンが出て、釣りをするフィールドが選べるようになります。

左右ボタンでフィールドを選んで決定ボタンを押すと、いよいよゲームスタートです。

※はじめは、スイショウ港、ヒスイ湖、ツキノイシ浜の3つのフィールドで遊ぶことができます。

コンペで優勝していくと、黒岩、サンゴ海岸沖、???の順に遊べるフィールドが増えていきます(P11参照)。

●島のやど

島のやどでは、凶鑑とトロフィーを確認することができます。「ずかんを見る」を選ぶと凶鑑一覧画面に、「トロフィールームに行く」を選ぶとトロフィールーム画面になります。

●凶鑑一覧画面

4人分のデータが表示されます。釣ったことのある魚には○が、一番大きいサイズを釣った人には◎がつかます。画面下に、記録保持者(一番大きいサイズを釣った人)、釣ったフィールド、サイズ、釣った月が表示されます。左右キーでページをめくることができます。上下キーで魚を選んで決定ボタンを押すと凶鑑画面になります。

●凶鑑画面

その魚の釣れる月やフィールドを確認することができます。釣ったことのある魚の場合は、魚の画像、自分が釣った最高サイズ、釣り上げた数(最多で100匹)が表示されます。4人の中で一番大きなサイズを釣った場合は右上にNO.1メダルがつかます。

●トロフィールーム画面

自分が獲得したトロフィーを確認することができます。トロフィーは、コンペに優勝するともらえます(P11参照)。



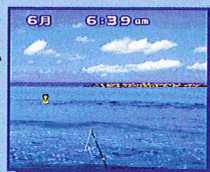
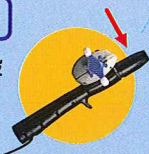


エキサイトフィッシングの基本操作

●キャストイング(しかけを投げる)

左右キーでキャストポイント(▽)を移動させ、投げ込むポイントを選びます。

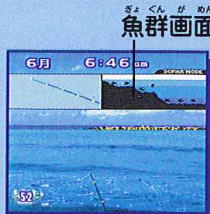
ロッドをしっかりと握り、ロッドを上から下に振り下ろすと仕掛けが投げられます。



●リーリング(ハンドルを回す)

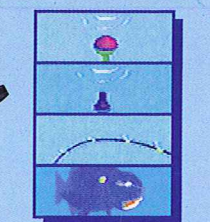
魚群画面のしかけ(●)が魚の近くに行くように、ハンドルを回してライン(糸)を巻き取ります。魚の近くにルアーやエサがくると、魚が食いついてきます(しかけごとの詳しい操作方法はP8参照)。

※ハンドルを逆方向に回しても巻き取れません。



●フッキング(魚にハリを引っかける)

魚がくいついたら、ロッドを手前に振り上げフッキングさせます。フッキングに成功すると「HIT!」の表示が出ます。フッキングのタイミングが悪かったり弱かったりすると、魚はかかりません。



●ファイト!(魚とのかけ引き)

魚がヒットしたら、リールを巻いて魚を引き寄せます。大きい魚がかかった場合は、ラインブレイク(糸が切れる)やフックオフ(ハリがはずれる)する恐れがあります(P10参照)。



●ランディング(釣り上げ)

ラインを最後まで巻き取るとランディング画面になり、釣り上げた魚が表示されます。



●しかけ変更、ポイント変更

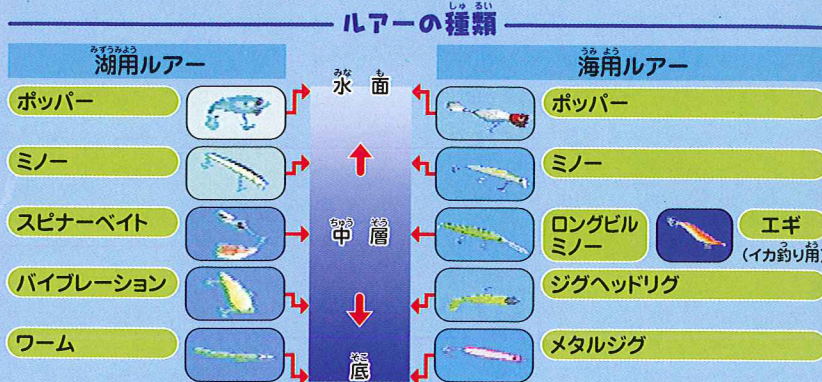
ラインを巻き取った状態でキャンセルボタンを押すと、各種設定を変更できます(P12参照)。

しかけを変更することで色々な魚を狙うことができます。また、各フィールドにはそれぞれふたつのポイントがあります。魚群画面の魚が少なくなったときはポイントを変更してください。

釣り方ごとのテクニック

●ルアー釣り/エキシング

狙う水深に合わせてルアーを使い分けよう!



●ルアーアクションで魚にアピールしよう!

魚がルアーに近づいてきたら、ロッドを振ってルアーアクションさせるのがコツです。

●浮き釣り

●魚が寄ってきたらじっと待とう!

魚がしかけに近づいてきたときは、ロッドを動かさずじっと待つのがコツです。

大きく浮きか沈んだらフッキングのチャンス!

フッキングのタイミングが悪いと、せっかく近づいてきた魚が逃げてしまいます。

魚のいる水深によって浮きを使い分けてください。

●投げ釣り

●底にいる魚を狙おう!

底にはりついた魚を狙うなら投げ釣りが一番。

ロッドの先が大きくなったらフッキングのチャンス!

フッキングのタイミングが悪いと、せっかく近づいてきた魚が逃げてしまいます。

●コマセ釣り/胴つき釣り

●魚のいる水深にしかけを合わせよう!

しかけが沈む途中で決定ボタンを押す、またはリールを回すと、その深さでしかけが止まります。もう一度決定ボタンを押すと再び沈みはじめます。魚のいる水深にしかけを合わせてから、ロッドを振って魚を誘うのがコツです。

コマセ釣りや胴つき釣りでは、釣れる魚の種類が変わるので、いろいろ試してみましょう。





上手な釣り方のコツ

●魚のいる場所を探そう!

キャスト画面で決定ボタンを押すと魚群画面が現れます。左右キーで魚のいる位置を調べることができます。黒岩以降のフィールドでは下キーで深いところも調べられます。

かんたんモード(P12参照)では、使っているしかけで釣れる魚のマークが赤色になります。



●サミング

しかけを投げてから着水するまでの間に決定ボタンを押すとルアーの飛距離を調整することができます(この動作をサミングといいます)。近くを狙うときなどに役立ちます。

●巻き取り(キャンセルボタン)

キャスト後にキャンセルボタンを押すと、出ているラインすべてが巻き取られます。キャストに失敗したときやフッキングに失敗したときなどに役立ちます。



大物とのファイトテクニック!

●ラインブレイクに注意!

画面中央のレベルがラインテンション(糸の張り具合)を表します。テンションレベルが赤色になった状態でリールを巻き続けるとラインブレイク(糸が切れる)してしまいます。赤色になったときはリールを巻くのをいったん止めましょう。



どんどん巻こう!



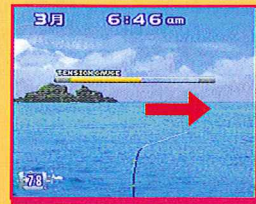
注意して巻こう!



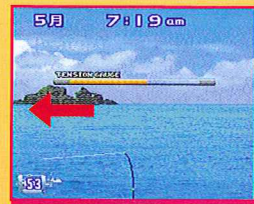
巻いてはダメだ!

●フックオフに注意!

サイズの大きい魚はヒットした後、左右に激しく動きます。フックオフ(ハリがはずれる)しないように、魚の動く方向と反対の方向キーを押しながらリールを巻くようにしましょう。



左キーを押そう!



右キーを押そう!

魚がターンをはじめた時や、ジャンプした時は、巻く力をゆるめましょう。また、上キーを押してロッドを倒すとフックオフにくくなります。





コ ン ペ

各フィールドでは、決まった月にコンペが開催されます。コンペのある月にそのフィールドへ行くとコンペに参加できます。それぞれの競技内容で優勝するとトロフィーがもらえます。※各コンペに優勝すると、そのコンペはそれ以後、開催されなくなります。

フィールド	開催月	コンペ名	競技内容	優勝商品
スィショウ港	11月	タチウオコンペ	総重量	
ヒスイ湖	3月	バスコンペ	総重量	
ツキノイシ浜	7月	シロギスコンペ	釣った数	
黒岩	5月・10月	インダイコンペ	総重量	
サンゴ海岸沖	※1 5月・10月	シライコンペ	最大サイズ	
???	?	?	?	?

※1) 図鑑を完成(50種類の魚すべてを釣り上げる)させないと、シライコンペは開催されません。魚の釣れるフィールドや釣れる月を図鑑画面で調べて図鑑を完成させてください。



クワター条件(遊べるフィールドの拡大)

黒岩: スィショウ港、ヒスイ湖、ツキノイシ浜で開かれる3つのコンペすべてに優勝すると黒岩に行けるようになります。

サンゴ海岸沖: 黒岩で開かれるインダイコンペに優勝するとサンゴ海岸沖に行けるようになります。

??? : サンゴ海岸沖で開かれるシライコンペに優勝すると...!!
幻のあの魚をつることができるようになります。

ゲーム中の時間について

6:00pmになると、強制的にマップ画面に戻ります。各フィールドで釣りをしてからマップ画面に戻ると1ヶ月進んだこととなります。



各 種 設 定

キャスティング画面(しかけを巻き取った状態)でキャンセルボタンを押すと各種設定を変更することができます。上下キーで項目を選んで決定ボタンを押してください。

●しかけを変える

方向キーでしかけを選んで決定ボタンを押すとしかけを変更することができます。浮きの場合は、さらに浮き下の長さ(しかけの水深)を選んでください。

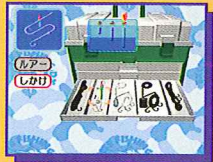


●ポイントを変える

ポイントを変更することができます(各フィールドには2つずつポイントがあります)。

●図鑑を見る

図鑑一覧画面になります。



●釣りをやめる

マップ画面に戻ります。



●オフシヨシ

方向キーで各種の設定を切り替えることができます。キャンセルボタンを押すと、そのときの設定内容でゲームに戻ります。

モード かんたん: フッキングしなくても魚がヒットするモードです。

ふつう: 通常は、このモードで遊んでください。

プロ: 魚群画面が表示されないモードです。

BGM オフにすると、BGMが消えます。

画面のゆれ オフにすると、画面のゆれが止まります。船酔いや乗り物酔いなどになりやすい方はオフにして遊んでください(画面のゆれの設定は、サンゴ海岸沖以降のフィールドでのみの設定です)。

フィッシャーメンズ島釣り会場案内

ヒスイ湖

火山の噴火でできた、カルデラ湖。フィッシャーメンズ島唯一の湖。ルアー釣りや浮き釣りが楽しめます。

???

誰も行ったことのない幻のフィールドです。クルーザーがないと行けません。ルアー釣り、胴つき釣り、コマセ釣りが楽しめます。

サンゴ海岸沖

大物をねらうためのフィールドです。漁船がないと行けません。ルアー釣り、胴つき釣り、コマセ釣りが楽しめます。

スイショウ港

水面のきらめきがスイショウのようなきれいな港。投げ釣り、浮き釣り、エギングが楽しめます。

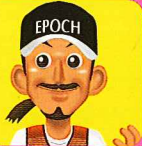
ツキノイシ浜

月の石からできた砂でできているという言い伝えがある砂浜です。ルアー釣りや投げ釣りが楽しめます。

黒岩

火山の噴火でわかれてしまった孤島です。ボートがないと行けません。ルアー釣り、投げ釣り、浮き釣りが楽しめます。

キャラクター紹介



磯野プロ

フィッシャーメンズ島で釣りをして30年。誰もがみとめるプロのフィッシャーメン。フィッシャーメンズ島のことや釣り方について親切にガイドしてくれる、心強いパートナー。



アナウンサー

破天荒な新人アナウンサー。コンペの仕事が決まってからあわてて釣りの勉強をはじめた超ビギナー。今ではすっかり釣りにはまっているもよう。

タイムトライアルモード

制限時間内に釣果を競うモードです。

●フィールド選択

左右キーでフィールドを選んで決定ボタンを押します。

スイショウ港 タチウオの総重量を競います。

ヒスイ湖 バスの総重量を競います。

ツキノイシ浜 シロギスの数を競います。

黒岩 イシダイの総重量を競います。

サンゴ海岸沖 シイラの最大サイズを競います。

??? ???の最大サイズを競います。

※ ???のフィールドは、エキサイトフィッシングモードの???コンペで優勝すると遊べるようになります。

●時間選択

左右ボタンで制限時間を選んで決定ボタンを押すとゲームスタートです。

釣り方は、エキサイトフィッシングモードと同様です。

●パスワード

ゲーム終了後、スコアとパスワードが表示されます。今後、「エポック社 体感ゲームホームページ」にて開催予定のスコアランキング大会に参加する場合は、このパスワードが必要になります。いい成績が出た場合は、スコアとパスワードをメモしてください。

<http://www.taikan-game.com>

