

ALPHA



CROSSED SWORDS

 sphero
symphonu
3D STEREOPHONIC SOUND

NEO·GEO SYSTEM ALH-002 CROSSED SWORDS USER'S MANUAL

[クロス ソード]取扱説明書

© 1991 ALPHA DENSHI CORP.

NEO
GEO

CROSSED SWORDS STORY

クロスソード ストーリー

かつて魔人に蹂躪されたこの地、カダシスでは、魔界への通路はもはや無く、人々は次第に魔界を忘れ、と同時に魔力を操る技術すら忌まわしきものとして忘れ去ろうとしていた……

—百年の後—

カダシスは近接する諸国をまとめ、ベルカナ大王国を創り上げた。

初代国王にはアングスタ二世が即位し、人々が益々の繁栄を謳歌し始めたそのとき、不穏な噂が流れ始めた。

曰く、遙か北方にあるクルギア山に、一夜にして巨大な城が建立されたと言うのだ。

アングスタ二世は不安を抱き、即座に探索隊を派遣したが、誰一人として生きて帰る者はいなかった……

やがて不安は現実のものとなり、この地は再び魔物の脅威にさらされるようになってしまった。この災いをもたらすもの、彼の名はナウシズ。千年の眠りから目覚めた太古の魔人である。ナウシズの軍団に対しアングスタの騎士達は成す術を知らず、次々と防衛拠点を失っていった。果たしてナウシズを打ち破る勇者は現れるのか……

The Devil Man devastated the land of Katasis, which no longer is the passage to the Devil World. People were beginning to forget the Devil World along with the skill of their magical power.

One hundred years later...

Katasis built the great kingdom of Belcana by uniting several countries in close vicinity of each other. Angster Jr. ascended to the throne of the first King of Belcana. The people were applauding their prosperity yet, some evil rumor started spreading among them, It was about a huge castle that was raised in only one night on Krugia Mountain in the far north. The King, Angster, felt the rumor must be investigated and dispatched a group to search out the truth. However, no one ever returned from their journey. Before long the evil rumor became a reality. The peaceful kingdom was exposed to the menace of the devil. The Devil being the ancient man named Nausizz who awakened from a thousand year sleep. Unfortunately, the knights of Angster have no skill of attack against Nausizz, so they were losing the battle. Will there ever be a brave enough hero to bring down the evil Nausizz ?

CONTENTS

【目次】

ストーリー	1	Game Story	1
操作方法／セーブ・ロードについて	3	Controls/Save & Load	3
ゲーム画面の説明	4	Instructions of the game screen	4
ゲームの内容	5	Contents of the game	5
アイテムの説明	6	Items	6
登場人物の紹介	8	Heroes	8
武器の一覧表	10	List of weapons	10
ステージ設定	11	Create the stages	11
敵キャラクター紹介	14	Enemy characters	14
カートリッジ・メモリーカードの 取り扱い注意事項	16	Instruction of cartridge and memory card	16

セーブ&ロード ————— SAVE AND LOAD

●セーブ

あらかじめメモリーカードを本体にセットしておき、ゲーム終了後に、セーブの文字が表示されますので、SAVE

A・SAVE Bのどちらかを選択し、Aボタンを押して下さい。

●ロード

本体の電源をONにしてメモリーカードをセットして下さい。画面に、LOAD

A・LOAD Bの表示が出た所で、どちらかを選択し、Aボタンを押して下さい。

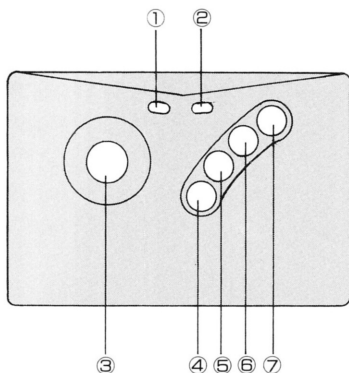
●SAVE

Insert memory card into console in advance. After game is over, choose SAVE A or SAVE B and press the A button.

●LOAD

After power-on, insert memory card into console. When it appears on the screen, choose LOAD A or LOAD B and press the A button.

操作説明 — INSTRUCTION OF CONTROLS



※AB同時ボタンで特殊攻撃が出来ます。
Simultaneous pressing of the A & B buttons will give special Attack.

クロスソード操作方法 Crossed Swords Controls

- ①セレクトボタン……………ポーズに使用します。
Select Button ……Pause
- ②スタートボタン……………ゲームの開始に使用します。
Start Button ……Starts
- ③4方向レバー……………上下で防御、左右で主人公の移動に使用します。
Joystick direction ……Up & Down for defense. Left or Right for hero's Movement.
- ④Aボタン……………攻撃に使用します。
A Button ……デモなどの早送りに使用します。
Attack by Sword
Forward thru demo screen.
- ⑤Bボタン……………魔法を使用します。
B Button ……Magic
- ⑥Cボタン……………このゲームには使用しません。
C Button ……Not Used
- ⑦Dボタン……………このゲームには使用しません。
D Button ……Not Used



●ゲーム画面の表示 PICTURE DISPLAY

- | | |
|---|--|
| <p>①敵ヒットポイントゲージ
敵の残りの体力を表しています</p> <p>②経験値
左の数字が現在のレベルを、上の数字が獲得した経験値を、下の数字が次のレベルまでの経験値を、それぞれ表します。</p> <p>③主人公ヒットポイントゲージ
一つでヒットポイント10を表します。</p> <p>④ゴールド
現在の所持金額を表します。</p> <p>⑤魔法ウインド
現在使用可能な魔法とその数を表します。</p> <p>⑥パワーレベルメーター
主人公の攻撃力の強さを示します。赤く点滅しているときに最大の攻撃力が発揮されます。</p> | <p>①Enemy hit point gauge
Enemy's strength left.</p> <p>① Experience number The left number: present level The upper number: experience number received The lower number: experience number to achieve to get to the next level</p> <p>③Hero's hit point gauge
one hp=ten points</p> <p>④Gold
Current amount of money</p> <p>⑤Magic window
Magic available for use, including remaining number of spells.</p> <p>⑥Power level meter
Strength of hero's attack. When the red level meter flashes on and off, your most powerful attack can be used.</p> |
|---|--|

ゲーム内容 — CONTENTS OF THE GAME

・ゲームスタイル ～GAME OUTLINE～

剣と魔法のファンタジー世界を舞台とし、旅の騎士を主人公とした、3D視点、二人同時プレイ途中参加可能なアクションRPGアドベンチャー巨編。

Our Hero is a Brave traveling knight. The setting is laid in a fantasy world of swords and magic. It is a action adventure game with 3 dimensional, 2 player simultaneous play, including buy in during 1 player game play

・ゲーム進行 ～PROGRESS OF THE GAME～

魔人ナウズに奪われたベルカナの地を取り戻すため、全7章からなるシナリオを順次攻略して、悪の魔城を目指す。途中には商人や、協力的な村人などが登場して主人公を手助けする。

In order to take back the land of Belcana, try to clear all seven stages to destroy the Devil castle. Merchant traders and villagers help the hero in some places of the game.

・ゲームシステム ～GAME SYSTEM～

レバー+2ボタン使用。

レバーの左右で左右移動、上下はそれぞれ上防御、下防御となる。Aボタンは剣による攻撃、Bボタンは剣に宿る魔法の攻撃、A+Bボタン+レバーの上中下でそれぞれの特長技が使用可。

ステージクリア時に経験値が得られ、一定数でレベルアップし、攻撃力、防御力、ヒットポイントが上昇する。

途中現れる商人や村人などから新しい武器を手に入れることができ、攻撃力、防御力を上げる事ができる。

JOYSTICK: Up & Down for defensive moves. Left or Right for side to side movements.

A button: Attack by sword

B button: Magic

A+B buttons Simultaneously: Push the joystick up, neutral and down for special attack.

Clearing each stage gives you experience points, attack power, defense power, hit points and level up.

アイテム — ITEMS

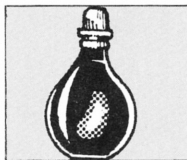
(LIFE)

HPを回復します。 Recover Hit Points with...

ポーション Potion



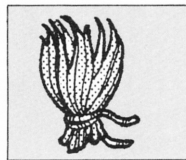
グリーン 1/1
Green Max. HP



ブルー 1/2
Blue Half of all HP

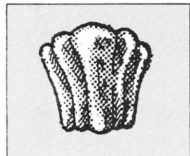


レッド 1/4
Red 1/4 of all HP

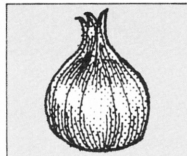


薬草 1/8
Medical Herb 1/8th of all HP

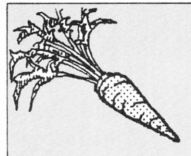
フーズ Foods



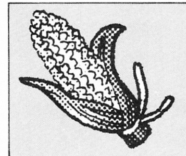
ピーマン 1メモリ
Green Pepper 1 HP



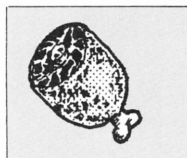
たまねぎ 5メモリ
Onion 5 HP



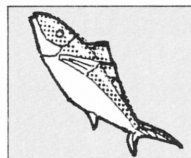
にんじん 10メモリ
Carrot 10 HP



もろこし 20メモリ
Corn 20 HP



にく 30メモリ
Meat 30 HP



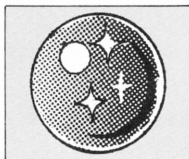
コルデ魚 100メモリ
Fish 100 HP

(MAGIC)

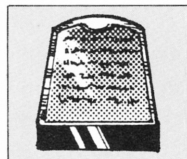
MAGICの数を回復します。
Recover magic with the...



マジックオーブ黒 1/1
Magic Orb: Black Max. HP



マジックオーブ赤 1/2
Red Half of all HP



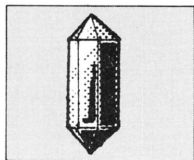
魔法書 1/4
Magic Book 1/4 of all HP

〈BONUS ITEMS〉

GOLDを集めることによって、商人から武器を買うことができます。

You can buy weapons from the tradesman when you collect enough gold points.

—GOLD—



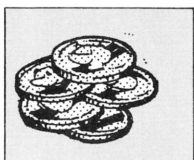
クリスタル
Crystal

10 Gold



シルバーカップ
Silver Cup

50 Gold



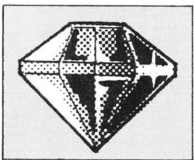
小銭
Coins

70 Gold



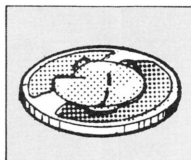
ゴールドカップ
Gold Cup

100 Gold



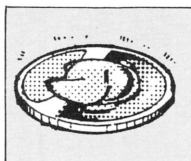
宝石
Jewel

150 Gold



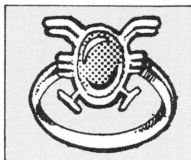
シルバーコイン
Silver Coin

200 Gold



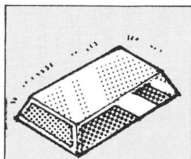
ゴールドコイン
Gold Coin

300 Gold



リング
Ring

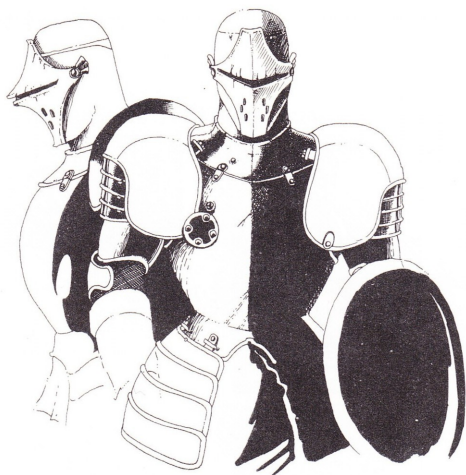
400 Gold



インゴット
Gold Bar

500 Gold

登場人物 — HEROES



～主人公～エドモンド&リチャード
Hero Edmond & Richard
金色の鎧と、白銀の鎧をまとった
旅の騎士。彼らの行く手に待つも
のは……

They are the two knights who
wear the golden and silver armor.

～ベルカナ国王アングスター～

The King of Belcana "Angster"

魔人ナウシズの脅威にさらされている、
ベルカナの地の国王

The king of Belcana is menaced by
the Nausizz Devil.



～クローレ～

Clore

魔人ナウシズに連れ去られてしまうべ
ルカナの地の王女

The princess of Belcana is taken away
from the Nausizz Devil.

～ディオの村の老人～

The Old Man of Dio's Village

彼のアドバイスは、この先の戦闘において、役に立つであろう。

His advice can be helpful in fighting battles of the future.



～ティーヌ～

Teanu

マティウスの塔の唯一の生き残り、主人公に協力する。

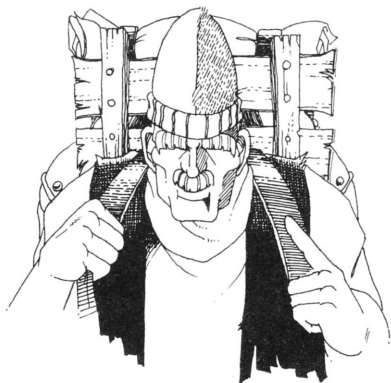
She is the only woman who survived the battle of the tower of Matius, and she will cooperate with the hero.

～商人ラオスタ～

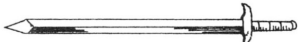
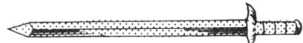


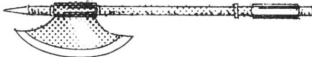
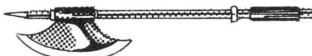
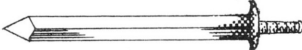

Tradesman Raoster

いかなる危険な地にも出現する商魂たくましい男。

He is a strong man who will appear in many dangerous places.



武器一覧表 — LIST OF WEAPONS

NAME	GOLD	MAGIC
F・Ball Sword 	/	ファイヤーボール ~fire ball~
Mist Sword 	500G	ミスト ~mist~
Thunder Sword 	900G	サンダー ~thunder~
Mist Sword Dx 	1500G	ミスト ~mist~
Shield Axe 	2000G	バリア ~barrier~
Shield Axe Dx 	5000G	バリア ~barrier~
Fire Sword 	9000G	ファイヤーウォール ~fire wall~
Scarecrow Sword 	?	スケアクロウ ~scarecrow~

ステージ設定 — CREATE THE STAGES

第一章 閑村ディオの異変

閑静なディオの村に魔の手が迫る。
果たして村を救うことができるのか。

STAGE 1 DISASTER IN THE POOR VILLAGE OF DIO

The peaceful village of Dio is under siege from a devilish enemy. Can it be that no one can save the village.

第二章 パウリスタ城震撼

ついに王城パウリスタにも魔物の脅威が。
敵の先鋒レッドスタイルを打ち破れ。

STAGE 2 THE SHAKEN CASTLE IN PAULISTA

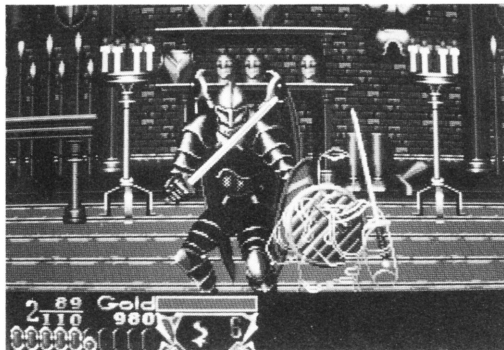
The Paulista Castle is menaced by the evil Redstil. Beat Redstil in an attempt to free the castle.

第三章 憤戦マティウスの塔

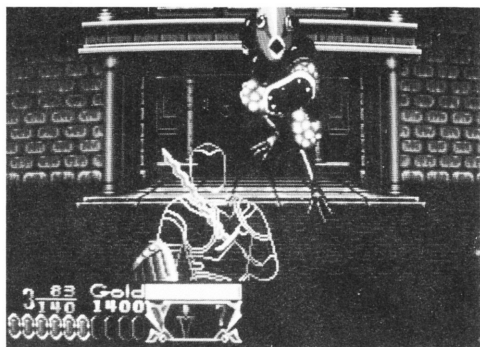
かつてはベルカナ不落の要塞として名を馳せた巨塔マティウスも、今ではナウシズの侵攻拠点と化していた……

STAGE 3 A DESPERATE FIGHT AT THE MATIUS TOWER

The huge tower of Matius is well known as a stronghold of Belcana where the people there resist the invasion of the Nausizz army.



第四章 ゴータ砦の怪魚



ベルカナ商業拠点、エルバ海岸の要塞ゴータ砦にはナウシズの中堅部隊ガルドフィスが駐留している。この難敵に打ち勝った者はいない。

STAGE 4 MONSTER FISH OF GAUDA FORTRESS

Galdfis, leads the troops of Nausizz, who are stationed in the Gauda fortress of the Elva Coast which is the commercial base in Belcana.

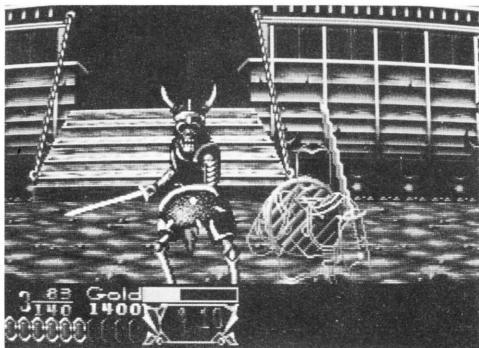
第五章 強襲陸上戦艦

ナウシズの逆襲が始まった。その存在を噂されていた陸上戦艦がついにその姿をルドウの谷に表したのだ。

ナウシズ精鋭軍団の操るこの船を阻止せよ！

STAGE 5 THE ATTACK OF THE LAND BATTLESHIP

A secret transport weapon has appeared in the valley of Rudo to counter attack the resistance and uphold the Nausizz assault. Fight strong against this massive surprise.



第六章 魔界への入口

魔の山に乗り込む時がきた。
唯一クルギア山と通じるリアリの
洞窟を抜け、魔城グレイシアに迫
れ！

STAGE 6 ENTRANCE TO THE DEVIL WORLD

Now is the time to go to Devil
mountain. Go through the Liari
cave which leads to the Krugia
mountains approaching the devils
castle of Grasia.

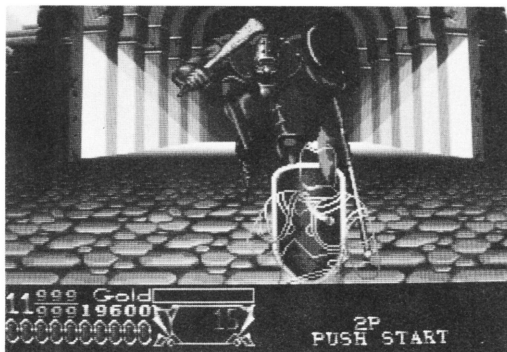


最終章 魔城グレイシア

最終決戦が始まる。

魔城グレイシアに巣くう魔物軍団を倒し魔人ナウイズを闇に返せ！

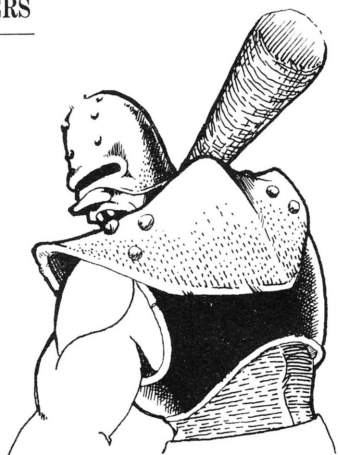
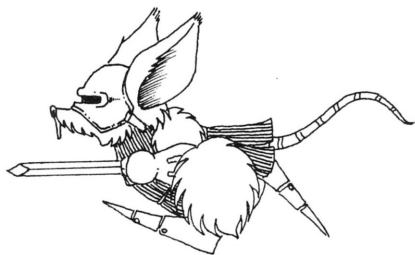
LAST CHAPTER THE DEVIL CASTLE OF GRASIA



This is the final battle, Beat the
army corps of evil who surround
the devil castle of Grasia and kill
the devil of Nausizz.

敵キャラクター — ENEMY CHARACTERS

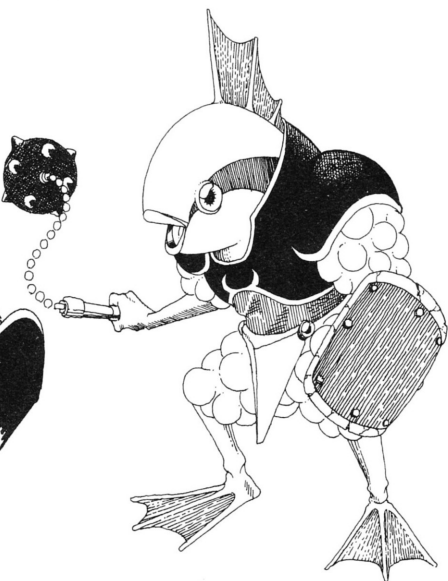
パタラット
PUTTER RAT



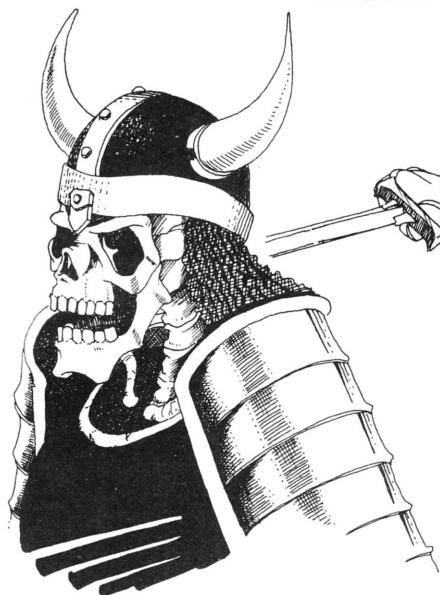
ダブゴ布林
DAB GOBRIN



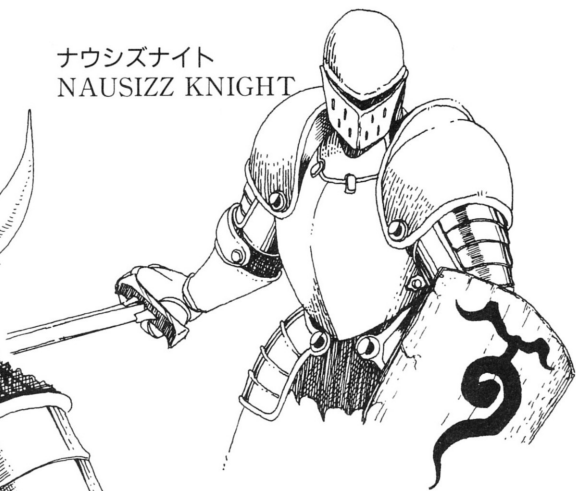
デモンゴート
DEMON GOAT



ナウシズナイト
NAUSIZZ KNIGHT



スケルトン
SKELTON



ナウシズ
NAUSIZZ



マスカレード兄弟
MASKARADE BROTHERS



【カセット使用上の注意】——ATTENTION

- この商品は、NEO・GEOシステム本体のみで使用できます。
- 精密機械ですので分解は、絶対にしないで下さい。
- カセットの抜き差しは、かならず本体電源をOFFにしてから行ってください。
- 強いショックや極端な温度条件での使用・保管はお避け下さい。
- 端子部には手を触れないで下さい。また、水に濡らすなど直接、汚すと故障の原因になります。
- シンナー・ベンジン・アルコールなどの揮発油でケースを拭くと変質・変形の恐れがあります。
- ゲームプレイ終了後は、コンセントからACアダプターを必ず抜いておいて下さい。
- This product can only be used on the NEO GEO System.
- Do not disassemble !!
Contains high precision parts !
- Avoid dropping or other strong shocks.
Keep away from extreme temperatures.
- Do not touch terminal.
Avoid exposure to water and dust.
- Damage may be caused if cleaned with thinner or benzine.
- After game play, pull AC adaptor from outlet.

【メモリーカード取扱注意】——MEMORY CARD PRECAUTIONS

- メモリーカードの挿入は、矢印を上に向けて行って下さい。
- メモリーカードのロード・セーブ中には、メモリーカードやゲームカートリッジの抜き・差し、本体電源のON・OFFは絶対にお避け下さい。
- NEO・GEOシステム本体のメモリーカードコネクター部には異物や水分が入らないようご注意ください。
- NEO・GEOマークの付いたメモリーカード以外をお使いになる場合は、メモリーカード統一仕様Ver. 3以上68ピン仕様カードのデータ書き込みが可能な物をお使い下さい。
- Insert the memory card as the arrow shows.
- During load/save for memory card, do not insert or pull out the memory card or game cartridge. Do not shut off the main switch !
- Keep water and dust away from the connector of NEO・GEO memory card.



アルファ電子株式会社

〒362 埼玉県上尾市愛宕3-2-15 アルファービル TEL.048(775)2412(代表)

ALPHA DENSHI CORP.

2-15 3CHOME, ATAGO, AGEOSHI, SAITAMA 362 JAPAN